



Latvijas Republikas
Valsts kontrole

*Par veikto revīziju
notekūdeņu savākšanā,
novadīšanā un attīrīšanā*

Skanstes ielā 50, Rīgā, LV-1013

Tālrunis: +371 67017500

Fakss: +37167017673

E-pasts: lrvk@lrvk.gov.lv

Mājas lapa: www.lrvk.gov.lv

FB, Twitter: @VKontrole

Elita Andruce
Juris Vēveris

03.11.2020.



MOTIVĀCIJA UN REVĪZIJAS MĒRĶIS

Motivācija – kāpēc mēs veicām revīziju?

- Vide un ūdens resursi tiek pakļauti dažādiem apdraudējumiem, tāpēc ir svarīgi rūpēties par šo resursu aizsardzību un piesārņojuma mazināšanu, apzinot visus apdraudējuma avotus, lai novērstu to kaitīgo ietekmi
- Neattīrīti notekūdeņi ne tikai ietekmē dzeramā un sadzīvē lietojamā ūdens kvalitāti, bet arī sekmē ūdenstilpju aizaugšanu, samazinot ūdens caurredzamību un iznīcina ūdenstilpēs esošās sugas

Revīzijas mērķis

- Iegūt pārlicēību, ka valstī izveidotā notekūdeņu savākšanas, novadīšanas un attīrīšanas sistēma nodrošina vides aizsardzību pret komunālo notekūdeņu kaitīgo ietekmi

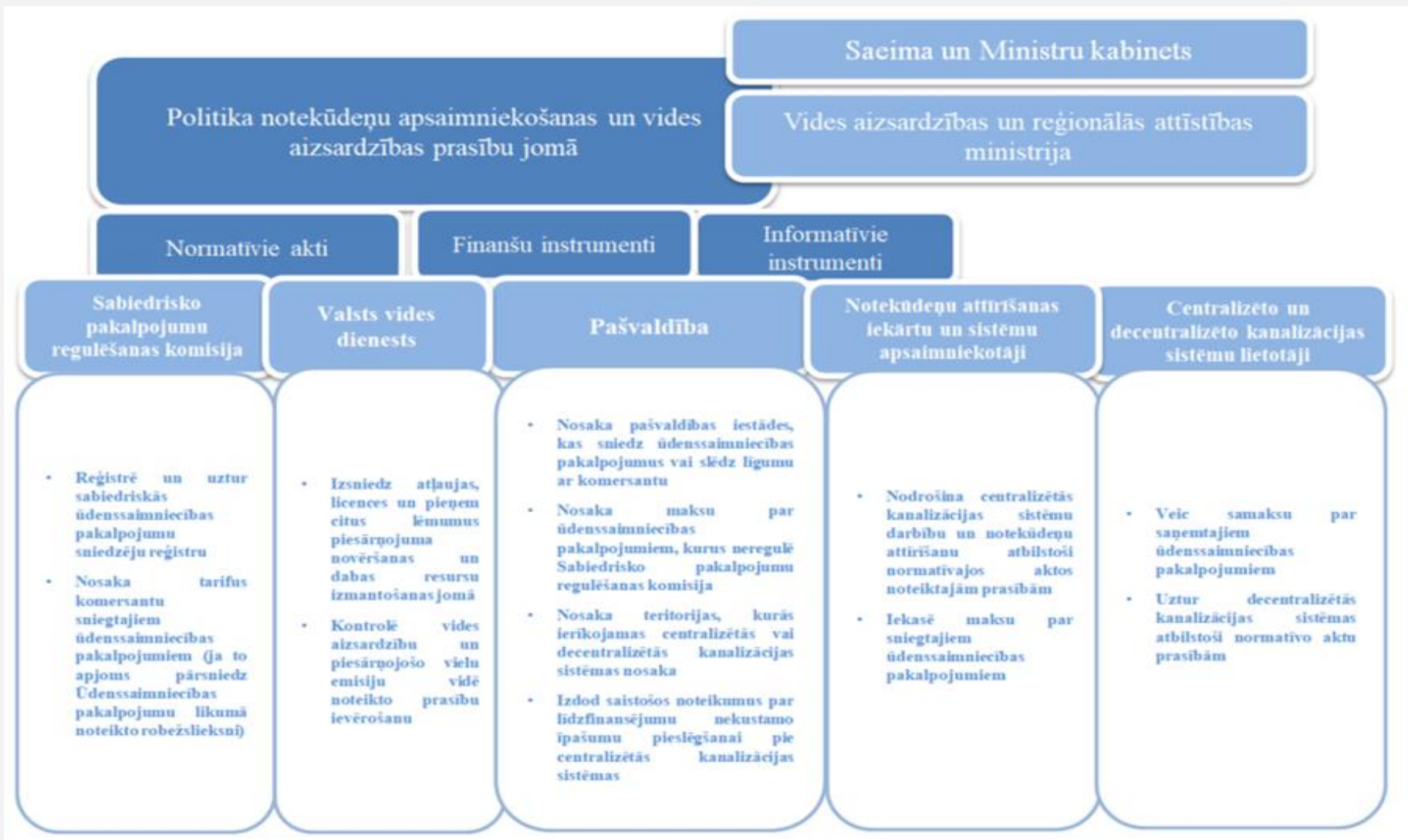


JOMAS RAKSTUROJUMS

Kopumā par notekūdeņu saimniecību

- Daudz notekūdeņu radītāju
 - 818 tūkstoši mājsaimniecību
 - 185 tūkstoši ekonomiski aktīvu uzņēmumu
- Veikti lieli ieguldījumi
 - Viens miljards EUR
 - Vērienīga centralizēto notekūdeņu sistēmu izbūve
 - Notekūdeņu attīrīšanas iekārtu izbūve un pārbūve
 - Pašvaldību atbalsts pieslēgumu izbūvei

Notekūdeņu apsaimniekošanā un vides kvalitātes nodrošināšanā iesaistītās institūcijas



Pašvaldībām veicamās darbības notekūdeņu apsaimniekošanā

- Pašvaldībai, izvērtējot centralizētās ūdensapgādes sistēmas un centralizētās kanalizācijas sistēmas ierīkošanas ekonomisko pamatojumu, saskaņā ar teritorijas attīstības plānošanas normatīvajiem aktiem teritorijas plānojumā ir jānosaka:
 - ❖ apbūves teritorijas, kurās ierīkojamas centralizētās ūdensapgādes sistēmas un centralizētās kanalizācijas sistēmas
 - ❖ apbūves noteikumi teritorijās, kurās ierīkojamas centralizētās ūdensapgādes sistēmas un centralizētās kanalizācijas sistēmas

Ūdenssaimniecības pakalpojumu likuma 6. panta trešā daļa.

Pašvaldībām veicamās darbības notekūdeņu apsaimniekošanā

- Vietējās pašvaldības domei jāizdod saistošie noteikumi, kuros jāparedz:
 - ❖ kārtību, kādā ūdensapgādes tīkli vai kanalizācijas tīkli un būves tiek pievienoti centralizētajai ūdensapgādes sistēmai vai centralizētajai kanalizācijas sistēmai
 - ❖ centralizētās ūdensapgādes sistēmas un centralizētās kanalizācijas sistēmas ekspluatācijas, lietošanas un aizsardzības prasības
 - ❖ sabiedriskā ūdenssaimniecības pakalpojuma līgumā ietveramos noteikumus, kā arī tā slēgšanas, grozīšanas un izbeigšanas noteikumus
 - ❖ brīvkrānu izmantošanas kārtību
 - ❖ decentralizēto kanalizācijas pakalpojumu sniegšanas un uzskaites kārtību

Ūdenssaimniecības pakalpojumu likuma 6. panta ceturtā daļa.

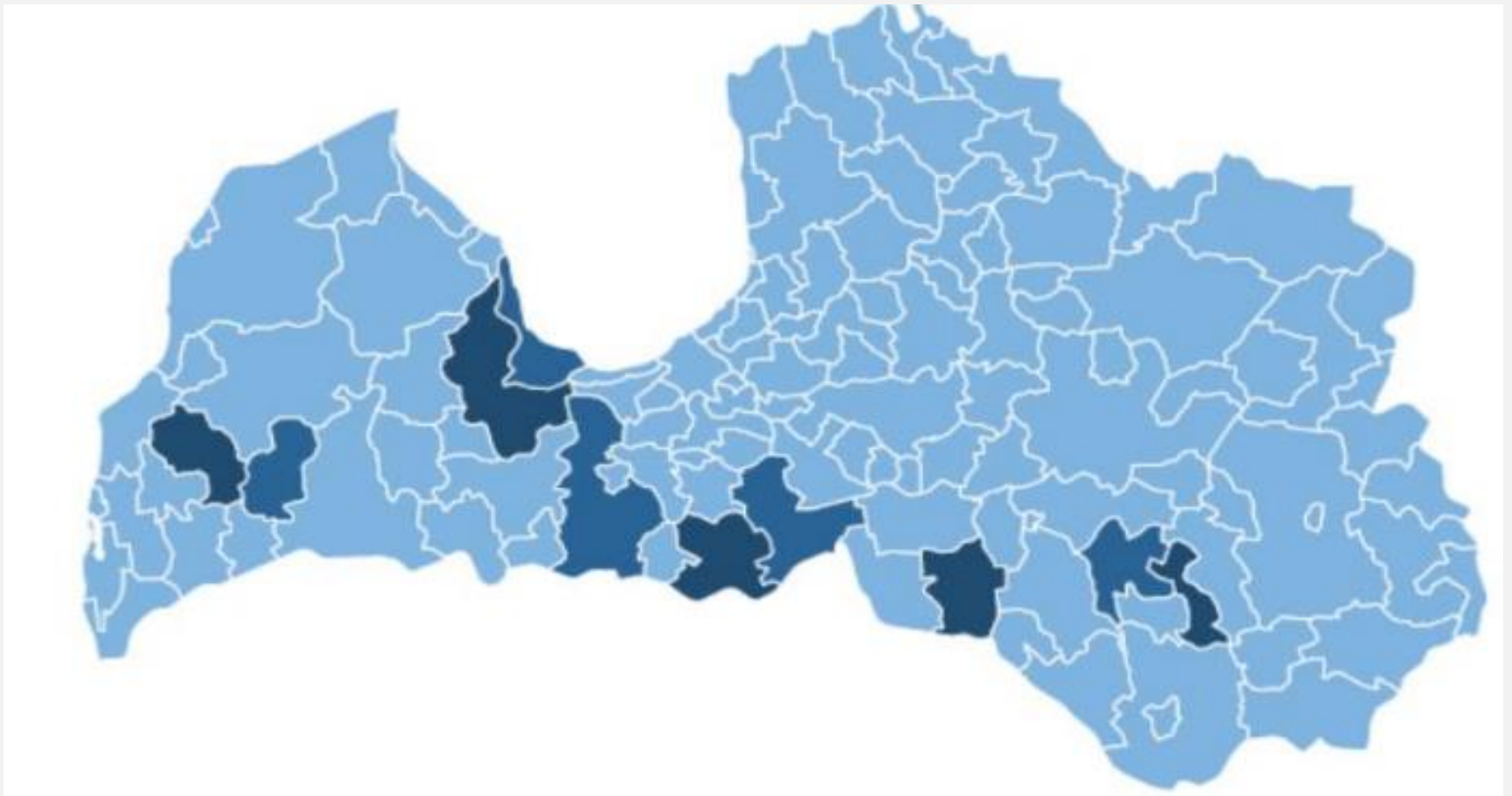
Pašvaldībām veicamās darbības notekūdeņu apsaimniekošanā

- Vietējās pašvaldības domei ir tiesības izdot saistošos noteikumus arī par:
 - ❖ līdzfinansējumu nekustamā īpašuma pieslēgšanai centralizētajai ūdensapgādes sistēmai vai centralizētajai kanalizācijas sistēmai, nosakot līdzfinansējuma apmēru un tā saņemšanas nosacījumus
 - ❖ lietus ūdeņu apsaimniekošanu pašvaldības administratīvajā teritorijā

Ūdenssaimniecības pakalpojumu likuma 6. panta sestā un septītā daļa.

Revīzijas apjoms - kuras pašvaldības apmeklējām

Revīzija tika veikta 10 pašvaldībās – Aizputes, Bauskas, Engures, Jelgavas, Līvānu, Preiļu, Skrundas, Tukuma, Vecumnieku un Viesītes novadu pašvaldības, kā arī Vides aizsardzības un reģionālās attīstības ministrijā





REVĪZIJĀ KONSTATĒTIE TRŪKUMI UN NEATBILSTĪBAS

“Notekūdeņu savākšanā, novadīšanā un attīrīšanā joprojām daudz izaicinājumu”.



Problēmas ar notekūdeņu savākšanu

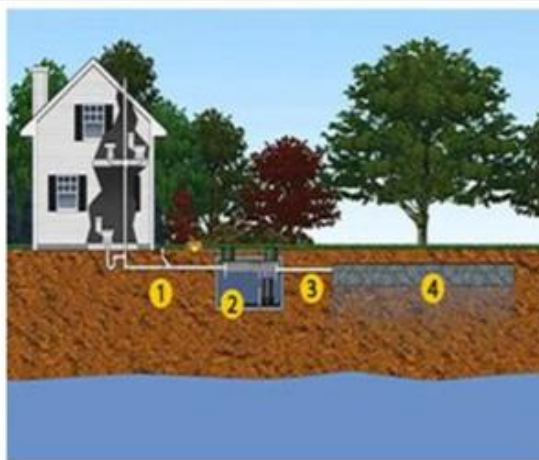
- Atbilstoši normatīvajam regulējumam notekūdeņu savākšanu un attīrīšanu ir paredzēts nodrošināt divos veidos:
 - 1) ar centralizētajām kanalizācijas sistēmām — aizvelkot līdz mājām centralizētos kanalizācijas tīklus un izbūvējot notekūdeņu attīrīšanas iekārtas, kurās nonāk notekūdeņi no mājām, kas ir pieslēgtas pie šīm sistēmām

Problēmas ar notekūdeņu savākšanu

- 2) ar decentralizētajām kanalizācijas sistēmām – krājvertnēm, septiķiem vai individuālajām attīrīšanas iekārtām, kuras notekūdeņu savākšanai izmanto mājsaimniecības vai ražotnes, kas nav pieslēgtas centralizētajiem kanalizācijas tīkliem



Krājvertne



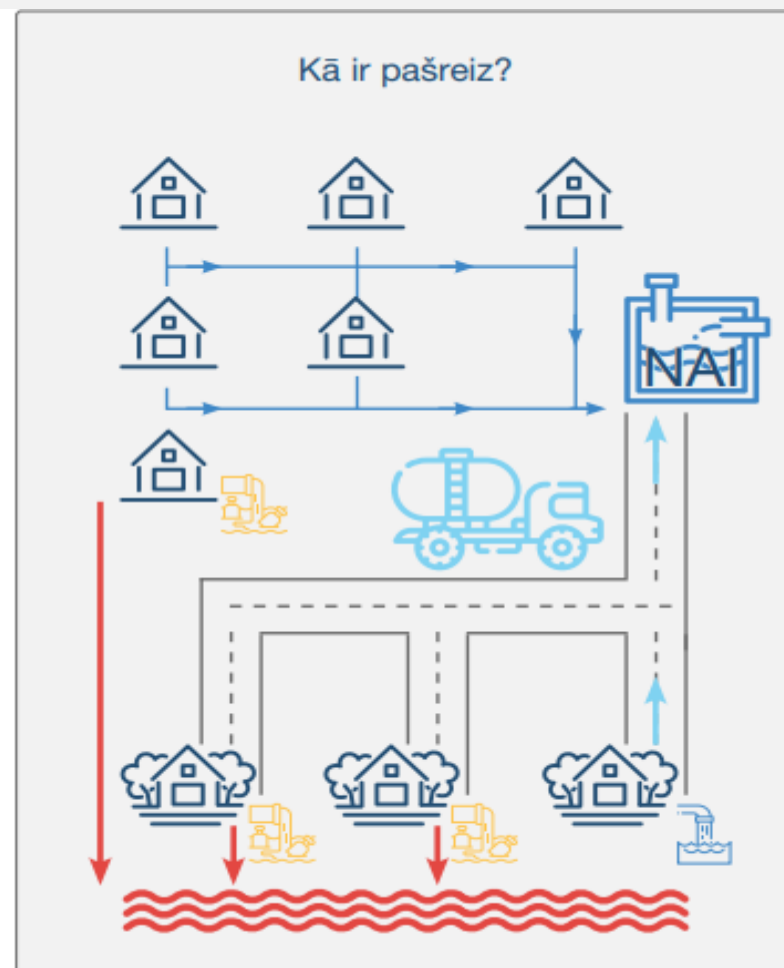
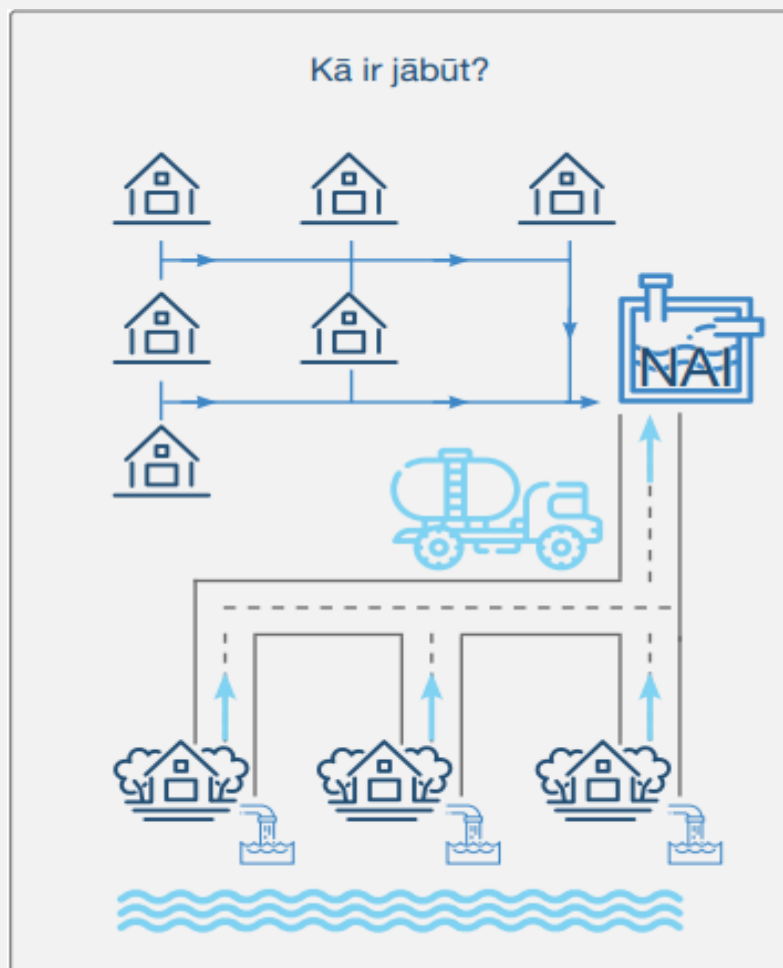
Septiķis



Individuālās attīrīšanas iekārtas

Problēmas ar notekūdeņu savākšanu

Notekūdeņu savākšana



Problēmas ar notekūdeņu savākšanu

- Centralizētie kanalizācijas tīkli ir izbūvēti, bet mājsaimniecības tiem nepieslēdzas:
 - ❖ 10 pašvaldībās pārbaudītajās teritorijās piecu līdz desmit gadu laikā pēc centralizēto tīklu izbūves vidēji sasniegti tikai **47 %** no plānotajiem pieslēgumiem (iespējas pieslēgties radītas 477 mājsaimniecībām, bet pieslēgušās 222 mājsaimniecības)
- Decentralizēto kanalizācijas sistēmu notekūdeņi netiek pienācīgi izvesti:
 - ❖ 2/3 mājsaimniecību nodod notekūdeņus reizi gadā vai nenodod vispār
 - ❖ neviens nezina kur paliek līdz pat 74 % decentralizēto sistēmu notekūdeņu

Kādi ir problēmu cēloņi?

- Neskaidrība par centralizētās kanalizācijas izbūvi
 - ❖ Nepilnīgi teritorijas plānošanas dokumenti
 - ❖ Pieslēgumu izbūves kritēriju neesamība apbūves noteikumos
- Līdzfinansējuma trūkums pieslēgumiem
 - ❖ trīs no 10 revīzijā iekļautajām pašvaldībām ir līdzfinansējušas māsaimniecību pieslēgšanos centralizētajiem kanalizācijas tīkliem
 - ❖ savukārt valstī kopumā 30 no 119 pašvaldībām ir izdoti saistošie noteikumi par līdzfinansējumu pieslēgumu izveidošanā

Kādi ir problēmu cēloņi?

- Iztrūkst uzraudzība pār noteikumu un prasību ievērošanu
 - ❖ Vairāk nekā 15 gadus pašvaldībām ir pienākums regulāri izvest notekūdeņus no decentralizētajām kanalizācijas sistēmām, tomēr tas nav īstenots
 - ❖ Problēmas ar rūpniecisko notekūdeņu kontroli
- Nepamatoti augsta maksa par asenizācijas pakalpojumiem
 - ❖ līdz pat 75,48 *euro* par mucu (4–5 m³)
 - ❖ maksu iekasē pat dubultā apmērā

Problēmas ar notekūdeņu attīrīšanu

- Notekūdeņu attīrīšanas iekārtām varētu nepietikt jaudas
 - ❖ Izbūvētas un pārbūvētas, nezinot kopējo attīrāmo notekūdeņu apjomu
 - ❖ Tikai četrās no 10 revīzijā iekļautajām pašvaldībām ir notekūdeņu attīrīšanas iekārtu jaudas rezerves
- Ilgstoši neatrisinātās problēmas
 - ❖ Lietus ūdens
 - ❖ Infiltrācija



Līdz pat 96 % attīrīto notekūdeņu nav uzskaitīti

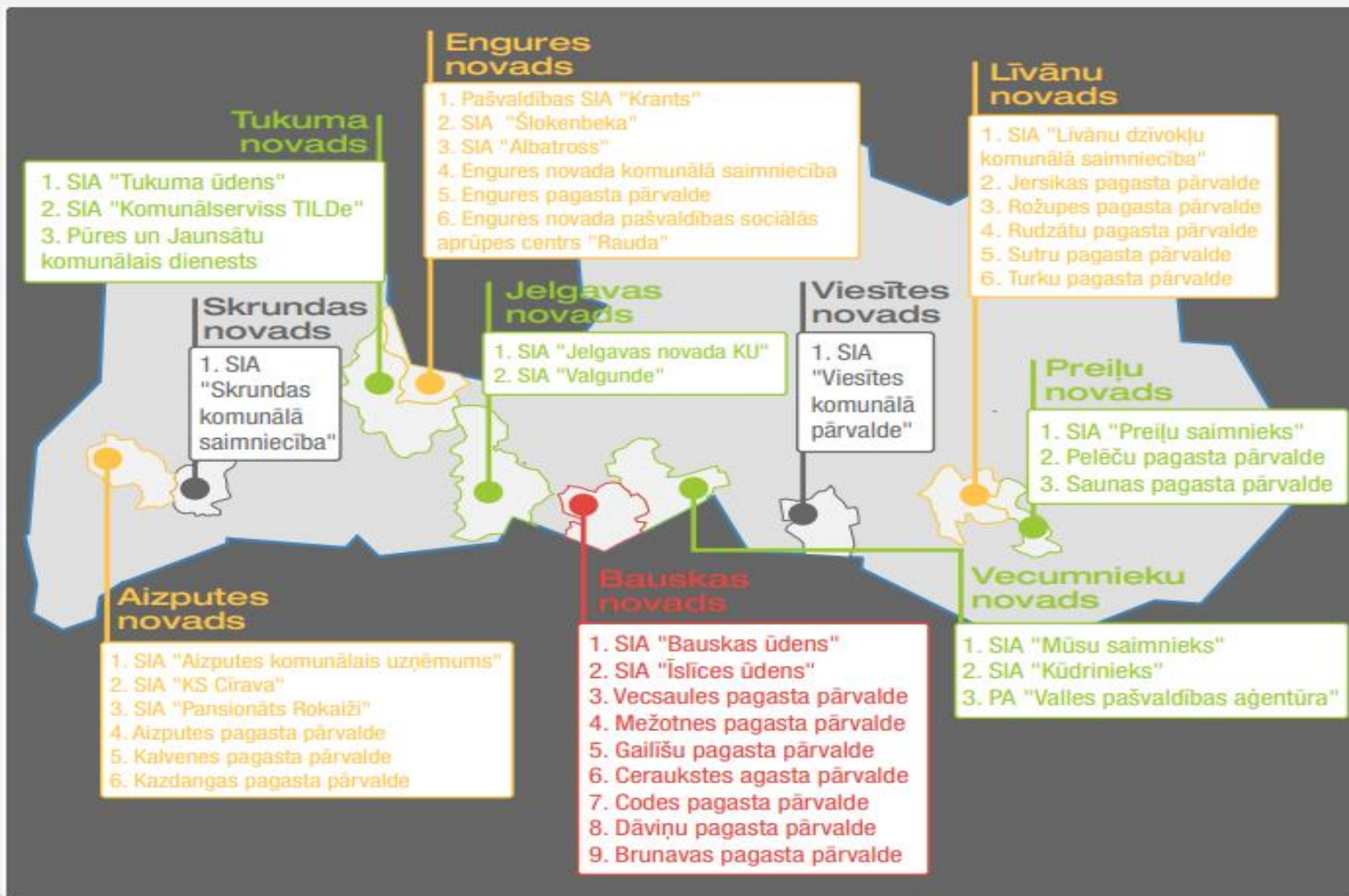
Kādi ir problēmu cēloņi?

- Iztrūkst informācija par decentralizētajās kanalizācijas sistēmās esošo notekūdeņu apjomu, kas regulāri jāizved uz attīrīšanas iekārtām
- Vāja rūpniecisko notekūdeņu kontrole un pārkāpumu novēršanu motivējošie līdzekļi nav pietiekami
- Lai gan pašvaldībām notekūdeņu attīrīšanas un infiltrācijas, kā arī savākto un neuzskaitīto notekūdeņu apjomu problēmas ir zināmas, tomēr to risināšanai nav izstrādāti rīcības plāni

Problēmas ar dūņu apsaimniekošanu

- Līdz pat 40 % notekūdeņu dūņu atrodas pagaidu uzglabāšanā
 - ❖ Nav skaidrs izmantošanas potenciāls
 - ❖ Atsevišķai pašvaldībai varētu nebūt ekonomiski pamatoti radīt risinājumu
 - ❖ Vides aizsardzības un reģionālās attīstības ministrija šim jautājumam ir jau pievērsusies

Sadrumstalota notekūdeņu apsaimniekošanas struktūra



Sadrumstalota notekūdeņu apsaimniekošanas struktūra

- Revīzijas laikā netika gūts apstiprinājums vairākām pašvaldību izvirzītajām decentralizētās pakalpojuma sniegšanas priekšrocībām un tās ir uzskatāmas drīzāk par ierobežojumiem efektīvāka un ekonomiskāka pakalpojuma sniegšanai:
 - ❖ mazāka maksa pagastu pārvalžu sniegtajiem kanalizācijas pakalpojumiem
 - ❖ ātrāka reaģēšana uz avārijām un bojājumiem
 - ❖ darbinieku kompetence – «Universālie» darbinieki

Sadrumstalota notekūdeņu apsaimniekošanas struktūra

- Mazāka maksa pagastu pārvalžu sniegtajiem kanalizācijas pakalpojumiem veidojas no aprēķinos neiekļautām izmaksām:
 - ❖ pakalpojuma maksas aprēķinos neiekļautās izmaksas tiek segtas no pagasta pārvalžu budžetiem, kas nav likumīgi un taisnīgi pret tiem pašvaldības iedzīvotājiem, kas saņem pakalpojumus no pašvaldības kapitālsabiedrības, sedzot visas izmaksas
 - ❖ maksa, kurā nav iekļauti izdevumi plānotajiem uzlabojumiem notekūdeņu apsaimniekošanas infrastruktūrā, ierobežo iespējas novērst notekūdeņu apsaimniekošanu un vides kvalitāti ietekmējošās problēmas

Sadrumstalota notekūdeņu apsaimniekošanas struktūra

- Zemais avāriju skaits pašvaldībās neattaisno nepieciešamību nodarbināt darbinieku uz vietas konkrētajā pagasta pārvaldē, jo:
 - ❖ gadījumos, kad darbinieku skaits vai tehniskais nodrošinājums nav pietiekams, tāpat tiek iepirkts ārpalpojums
- Pagastu pārvaldēs bieži vien atskaišu sagatavošanā iesaistās darbinieki, kas notekūdeņu jomas nianšes nepārzina, piemēram - grāmatveži

Kādi ir problēmu cēloņi?

- Pašvaldības neveic savas izveidotās institucionālās struktūras efektivitātes un ekonomiskuma izvērtējumu - tikai viena no 10 revīzijas apjomā iekļautajām pašvaldībām bija veikusi esošās institucionālās struktūras efektivitātes un ekonomiskuma izvērtējumu
- Esošā institucionālā struktūra pamatā saglabājusies no novadu izveidošanas 2009. gada teritoriālās reformas ietvaros
- Politikas apsvērumi – iedzīvotāju apmierinātība un nodarbinātība



REVĪZIJĀ SNIEGTIE IETEIKUMI

Kā uzlabot situāciju?

- Gan Vides aizsardzības un reģionālās attīstības ministrijai, gan pašvaldībām vajadzēs rast risinājumus šādos jautājumos:
 - ❖ normatīvā regulējuma pilnveidošanā
 - ❖ centralizētās kanalizācijas sistēmas pieslēgumu nodrošināšanā
 - ❖ notekūdeņu savākšanas un attīrīšanas pakalpojumu sniedzēju organizatoriskās struktūras izveidošanā

Kā uzlabot situāciju?

- Gan Vides aizsardzības un reģionālās attīstības ministrijai, gan pašvaldībām vajadzēs rast risinājumus šādos jautājumos:
 - ❖ lietus ūdens un infiltrācijas problēmu risināšanā
 - ❖ decentralizēto kanalizācijas sistēmu apsaimniekošanā un kontrolē
 - ❖ pamatotas maksas par notekūdeņu savākšanas un attīrīšanas pakalpojumiem noteikšanā



KĀ TAS IZDARĀMS?

Kā tas izdarāms?

- Var izmantot pašnovērtējuma anketu pašvaldībām par notekūdeņu apsaimniekošanu
- ❖ Pašnovērtējuma anketa sagatavota, lai revīzijas apjomā neiekļautām pašvaldībām dotu iespēju ērtākā veidā pēc revīzijā lietotās pieejas novērtēt savas darbības atbilstību normatīvo aktu prasībām vai labajai praksei atsevišķos ar notekūdeņu apsaimniekošanu saistītos jautājumos

Jautājums/kritērijs	Vai kritērijs ir sasniegts?	Iespējamā rīcība, ja kritērijs nav izpildīts vai izpildīts daļēji	Revīzijā pārbaudītajās pašvaldībās konstatētais par kritērija neizpildi
1. Kanalizācijas sistēmu teritoriālā plānošana un aglomerāciju noteikšana			
1.1. Vai aglomerācijas un to robežas ir pamatotas?	Jā/Nē/ Daļēji	<i>Aglomerāciju noteikšanas nozīme izpaužas tajā, ka tikai pēc aglomerācijas robežas definēšanas ir iespējams noteikt teritoriju, kurā ievērojamas normatīvajā aktā¹ izvirzītās prasības komunālo notekūdeņu attīrīšanai.</i>	<i>Aglomerāciju robežas noteiktas vien epizodiskos gadījumos, kā rezultātā nav iespējams pilnvērtīgi sasniegt normatīvajā aktā noteikto notekūdeņu piesārņojuma samazinājumu un organizēt atbilstošu vides kontroli.</i>

Kanalizācijas sistēmu teritoriālā plānošana un aglomerāciju noteikšana

- Iedzīvotājiem, kuri dzīvo vai plāno investīcijas būvniecībai konkrētā pašvaldībā, ir svarīgi zināt, kāda infrastruktūra pašvaldības administratīvajā teritorijā ir pieejama un kādas ir tās attīstības perspektīvas, tāpēc:
 - ❖ pašvaldību teritoriju plānošanas dokumentos jāsniedz detalizēta informācija par plānoto un pieejamo centralizētās kanalizācijas sistēmas apbūvi konkrētajās teritorijās
 - ❖ pašvaldību apbūves noteikumos jānosaka skaidri apbūves kritēriji par pieslēguma izbūvi centralizētajai kanalizācijas sistēmai (piemēram, maksimālais attālums no kanalizācijas tīkla, kur mājsaimniecībai ir pienākums izveidot pieslēgumu)
 - ❖ jānosaka aglomerāciju robežas

Kanalizācijas sistēmu teritoriālā plānošana un aglomerāciju noteikšana

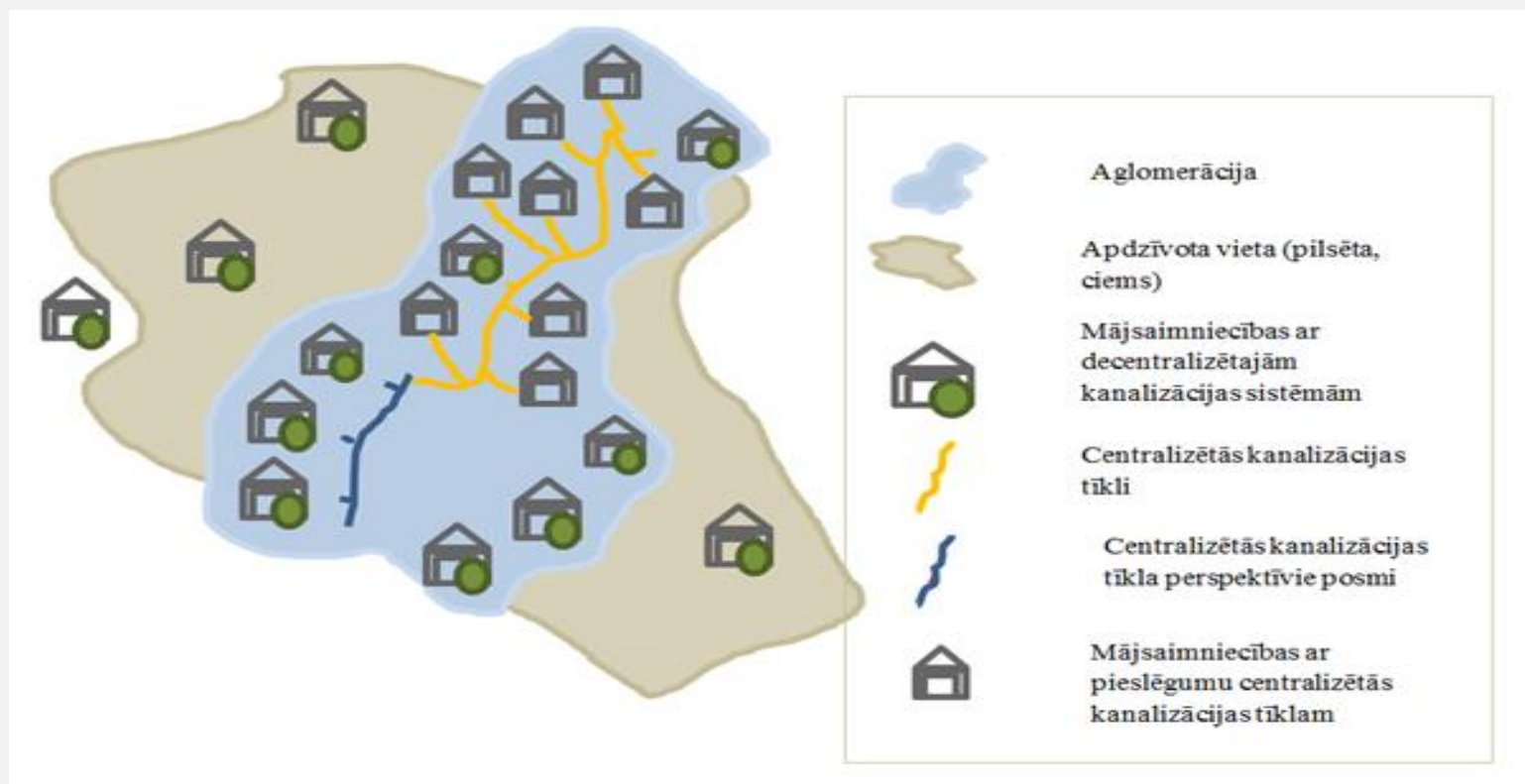
■ Kas ir aglomerācija?

Aglomerācija ir apdzīvota vieta vai to robežās esošas atsevišķas teritorijas daļas, kur iedzīvotāju skaits, apdzīvotības blīvums un ekonomiskā aktivitāte ir pietiekami koncentrēta, lai būtu ekonomiski pamatoti veidot centralizētu kanalizācijas tīklu sistēmu notekūdeņu savākšanai un novadīšanai uz notekūdeņu attīrīšanas iekārtām vai uz to galīgās novadīšanas vietu vidē

Ministru kabineta 22.01.2002. noteikumu Nr. 34 “Noteikumi par piesārņojošo vielu emisiju ūdenī” 31.1 apakšpunkts

Kanalizācijas sistēmu teritoriālā plānošana un aglomerāciju noteikšana

Aglomerācijas robežu teorētiska vizualizācija



Kanalizācijas sistēmu teritoriālā plānošana un aglomerāciju noteikšana

Lai sekmētu līdzvērtīgu vides aizsardzības līmeņa radītāju sasniegšanu un izpildītu normatīvā akta prasības par aglomerāciju noteikšanu

- ❖ Vides aizsardzības un reģionālās attīstības ministrija izstrādās risinājumus pašvaldībām aglomerāciju robežu noteikšanai
- ❖ Pašvaldībām jāpilnveido teritoriju plānošanas dokumenti un apbūves noteikumi, kā arī jānosaka aglomerācijas, ievērojot ministrijas piedāvātos risinājumus

Kanalizācijas sistēmu teritoriālā plānošana un aglomerāciju noteikšana

Problēmas risināšana - jāatbild uz šādiem jautājumiem

Jautājums/kritērijs	Vai kritērijs ir sasniegts?	Iespējamā rīcība, ja kritērijs nav izpildīts vai izpildīts daļēji	Revīzijā pārbaudītajās pašvaldībās konstatētais par kritērija neizpildi
1. Kanalizācijas sistēmu teritoriālā plānošana un aglomerāciju noteikšana			
1.1. Vai noteiktās aglomerācijas un to robežas ir pamatotas?	Jā/Nē/ Daļēji	<p><i>Aglomerāciju noteikšanas nozīme izpaužas tajā, ka tikai pēc aglomerācijas robežas definēšanas ir iespējams noteikt teritoriju, kurā ievērojamas normatīvajā aktā¹ izvirzītās prasības komunālo notekūdeņu attīrīšanai.</i></p> <p><i>Tās jāievēro arī aglomerācijā esošajām māsaimniecībām, kuru kanalizācija nav pieslēgta centralizētajai kanalizācijas sistēmai, bet kuras izmanto decentralizēto kanalizācijas sistēmu.</i></p> <p><i>Pašvaldību noteiktajām aglomerācijām un to robežām jābūt pamatotām un informācijai par tām jābūt publiski pieejamai.</i></p>	<p><i>Aglomerāciju robežas noteiktas vien epizodiskos gadījumos, kā rezultātā nav iespējams pilnvērtīgi sasniegt normatīvajā aktā noteikto notekūdeņu piesārņojuma samazinājumu un organizēt atbilstošu vides kontroli.</i></p> <p><i>(Detalizēti skatīt revīzijas ziņojuma 45. – 47. lpp.)</i></p>

Kanalizācijas sistēmu teritoriālā plānošana un aglomerāciju noteikšana

Problēmas risināšana - jāatbild uz šādiem jautājumiem

Jautājums/kritērijs	Vai kritērijs ir sasniegts?	Iespējamā rīcība, ja kritērijs nav izpildīts vai izpildīts daļēji	Revīzijā pārbaudītajās pašvaldībās konstatētais par kritērija neizpildi
1.2. Vai centralizētās kanalizācijas sistēmas ir iekļautas pašvaldības teritorijas plānojumā?	Jā/Nē/ Daļēji	<i>Saskaņā ar likumu² pašvaldībai ir jāizvērtē centralizētās ūdensapgādes sistēmas un centralizētās kanalizācijas sistēmas ierīkošanas ekonomisko pamatojums un teritorijas plānojumā jānosaka apbūves teritorijas, kurās ierīkojamas centralizētās kanalizācijas sistēmas. Pašvaldības teritorijas plānojumā jābūt informācijai par esošo un perspektīvo centralizēto kanalizācijas sistēmu (tīklu) pieejamību, attēlojot izbūvētos un perspektīvos kanalizācijas tīklus.</i>	<i>Pašvaldību teritoriju plānošanas dokumentos, izņemot atsevišķas teritorijas dažās pašvaldībās, nav sniegta detalizēta informācija par plānoto un pieejamo centralizētās kanalizācijas sistēmas apbūvi konkrētajā teritorijā. (Detalizēti skatīt revīzijas ziņojuma 46. lpp.)</i>

Ūdenssaimniecības pakalpojumu likuma 6. panta trešā daļa.

Kanalizācijas sistēmu teritoriālā plānošana un aglomerāciju noteikšana

Problēmas risināšana - jāatbild uz šādiem jautājumiem

<p>1.3. Vai pašvaldību teritorijas apbūves noteikumi, pieslēgšanos centralizētās kanalizācijas sistēmai, sniedz skaidru kritēriju, pēc kura izšķirt, kad teritorijas apbūves gadījumā objekti ir pieslēdzami centralizētajai kanalizācijas sistēmai?</p>	<p>Jā/Nē/ Daļēji</p>	<p><i>Saskaņā ar likumu³ pašvaldībai ir jāizvērtē centralizētās ūdensapgādes sistēmas un centralizētās kanalizācijas sistēmas ierīkošanas ekonomiskais pamatojums un teritorijas plānojumā jānosaka apbūves noteikumi teritorijās, kurās ierīkojamas centralizētās kanalizācijas sistēmas.</i></p>	<p><i>Apbūves noteikumi ne vienmēr sniedz skaidrus apbūves kritērijus par pieslēguma izbūvi centralizētajai kanalizācijas sistēmai. Tas mājsaimniecībām un ūdenssaimniecības pakalpojumu sniedzējiem neveicina ilgtspējīgas investīciju vides veidošanos, radot risku zemākai ieguldījumu atdevei un teritorijas attīstībai kopumā.</i></p> <p><i>(Detalizēti skatīt revīzijas ziņojuma 45. lpp.)</i></p>
---	--------------------------	---	---

Ūdenssaimniecības pakalpojumu likuma 6. panta trešā daļa.

Mājsaimniecību pieslēgšanās centralizētajiem kanalizācijas tīkliem

- Revīzijā secināts, ka :
 - ❖ Izbūvētajām centralizētajām kanalizācijas sistēmām nav atdeves, jo mājsaimniecības nesteidzas tām pieslēgties
 - ❖ pašvaldībās ieguldītās investīcijas nav nesušas cerēto rezultātu, jo izbūvētā notekūdeņu savākšanas infrastruktūra pilnībā netiek izmantota

Mājsaimniecību pieslēgšanās centralizētajiem kanalizācijas tīkliem

Problēmas risināšana - jāatbild uz šādiem jautājumiem

Jautājums/kritērijs	Vai kritērijs ir sasniegts?	Iespējamā rīcība, ja kritērijs nav izpildīts vai izpildīts daļēji	Revīzijā pārbaudītajās pašvaldībās konstatētais par kritērija neizpildi
2. Iespēju pieslēgties centralizētajām kanalizācijas sistēmām izmantošana			
2.1. Vai īstenoto projektu rezultātā paplašināto centralizēto kanalizācijas tīklu radītās iespējas tiek izmantotas?	Jā/Nē/ Daļēji	<i>Pašvaldība vērtē centralizētās kanalizācijas sistēmas paplašināšanā ieguldīto līdzekļu izmantošanas lietderību, izmantojot faktiski izveidoto pieslēgumu rādītājus.</i>	<i>Desmit revīzijas apjomā iekļauto pašvaldību pilsētu un ciematu teritorijās piecu līdz 10 gadu laikā pēc tīklu izbūves mājsaimniecības ir izmantojušas tikai vidēji 47 % no izveidotajām iespējam pieslēgties centralizētajai kanalizācijas sistēmai.</i>
2.2. Vai pašvaldība ir izdevusi saistošos noteikumus par līdzfinansējumu nekustamā īpašuma pieslēgšanai centralizētajai ūdensapgādes sistēmai vai centralizētajai kanalizācijas sistēmai, nosakot līdzfinansējuma apmēru un tā saņemšanas nosacījumus?	Jā/Nē/ Daļēji	<i>Vietējās pašvaldības dome var izdot saistošos noteikumus par līdzfinansējumu nekustamā īpašuma pieslēgšanai centralizētajai ūdensapgādes sistēmai vai centralizētajai kanalizācijas sistēmai, nosakot līdzfinansējuma apmēru un tā saņemšanas nosacījumu⁴.</i>	<i>Mājsaimniecību pieslēgumu centralizētajām kanalizācijas sistēmām izveidošanu varētu sekmēt pašvaldību līdzfinansējums. Tomēr tikai trīs no 10 pašvaldībām to bija paredzējušas, bet valstī kopumā – 30 pašvaldības no 119 pašvaldībām.</i> <i>(Detalizēti skatīt revīzijas ziņojuma 34. –38. lpp.)</i>

Mājsaimniecību pieslēgšanās centralizētajiem kanalizācijas tīkliem

Problēmas risināšana - jāatbild uz šādiem jautājumiem

Jautājums/kritērijs	Vai kritērijs ir sasniegts?	Iespējamā rīcība, ja kritērijs nav izpildīts vai izpildīts daļēji	Revīzijā pārbaudītajās pašvaldībās konstatētais par kritērija neizpildi
<p>2.3. Vai pašvaldību ūdenssaimniecības pakalpojumu sniedzēji izmanto tiesības⁵ par saviem vai citas personas līdzekļiem izbūvēt cauruļvada ievadu vai izvadu, lai pievienotu nekustamo īpašumu centralizētajai kanalizācijas sistēmai, noslēdzot ar nekustamā īpašuma īpašnieku vai valdītāju attiecīgu līgumu, kurā puses vienotos par izbūvētā cauruļvada ievada vai izvada izpirkšanas kārtību un termiņiem?</p>	<p>Jā/Nē/ Daļēji</p>	<p><i>Slēgt ar nekustamā īpašuma īpašnieku vai valdītāju līgumu par izbūvētā cauruļvada ievada vai izvada izpirkšanas kārtību un termiņiem.</i></p>	<p><i>Nevienā no 10 revīzijas apjomā iekļautajām pašvaldībām ūdenssaimniecības pakalpojumu sniedzēji nav izmantojuši iespēju finansēt pieslēguma izveidošanas darbus ar izpirkšanu.</i></p>

Decentralizētās kanalizācijas sistēmas un to ietekme uz NAI darbību

- Revīzijā secināts, ka:

- ❖ vairāku pašvaldību NAI tehniskās iespējas un piesārņojuma attīrīšanas jauda var nebūt pietiekama, lai uzņemtu visus asenizācijas notekūdeņus, jo pēc pārskatos uzrādītās faktiskās piesārņojošās slodzes cilvēka ekvivalentos (CE) neuzrāda rezerves, lai tās varētu izmantot papildu notekūdeņu attīrīšanai

Decentralizētās kanalizācijas sistēmas un to ietekme uz NAI darbību

Problēmas risināšana - jāatbild uz šādiem jautājumiem

3. Decentralizētās kanalizācijas sistēmas un to ietekme uz NAI darbību

3.1. Vai ir apzināts notekūdeņu daudzums un noteikts piesārņojuma apjoms no vietām, kuras nav pieslēgtas centralizētajām kanalizācijas sistēmām?	Jā/Nē/ Daļēji	<i>Plašāk iesaistoties decentralizēto kanalizācijas sistēmu radīto notekūdeņu savākšanā un attīrīšanas nodrošināšanas pasākumos, jāiegūst informācija par decentralizēto kanalizācijas sistēmu notekūdeņu apjomiem, kā arī to nodošanas biežumu attīrīšanai.</i>	<i>Revīzijas apjomā iekļauto pašvaldību administratīvajās teritorijās līdz pat 65 % mājsaimniecību šobrīd izmanto kādu no decentralizētajām kanalizācijas sistēmām un tikai neliela daļa jeb ~28 % notekūdeņu nonāk pašvaldību izbūvētajās NAI un tiek attīrīti.</i>
---	------------------	--	--

Decentralizētās kanalizācijas sistēmas un to ietekme uz NAI darbību

Problēmas risināšana - jāatbild uz šādiem jautājumiem

Jautājums/kritērijs	Vai kritērijs ir sasniegts?	Iespējamā rīcība, ja kritērijs nav izpildīts vai izpildīts daļēji	Revīzijā pārbaudītajās pašvaldībās konstatētais par kritērija neizpildi
3.2. Vai pašvaldības administratīvajā teritorijā izbūvēto NAI jaudas atbilst notekūdeņu apjomiem un sastāvam, tajā skaitā no decentralizētajām kanalizācijas sistēmām savāktajiem notekūdeņiem?	Jā/Nē/ Daļēji	<i>Izstrādāt un īstenot NAI ekspluatācijas un attīstības stratēģiju, paredzot pasākumus, lai nodrošinātu NAI jaudu atbilstību attīrāmo notekūdeņu sastāvam un apjomiem. Piemēram, nosakot prasības (laika intervālus) savāktu notekūdeņu pieņemšanai, veicot uzlabojumus iekārtu jaudas palielināšanai, vai arī izskatīt iespējas sadarbībai ar blakus novada pašvaldību.</i>	<i>Piecu no 10 revīzijas apjomā iekļauto pašvaldību administratīvajā teritorijā esošo NAI tehniskās iespējas un jauda, iespējams, nebūs pietiekama, lai uzņemtu visus decentralizētajās kanalizācijas sistēmās savāktos notekūdeņus, jo pēc Pārskatos uzrādītās faktiskās piesārņojošās slodzes cilvēka ekvivalentos (CE) nav rezerves, lai tās varētu izmantot papildu notekūdeņu attīrīšanai. (Detalizēti skatīt revīzijas ziņojuma 36 – 43. lpp.)</i>

Decentralizētās kanalizācijas sistēmas un to ietekme uz NAI darbību

Problēmas risināšana - jāatbild uz šādiem jautājumiem

3.3. Vai pašvaldībā izveidotie decentralizēto kanalizācijas sistēmu apsaimniekošanas kontroles un uzraudzības instrumenti aptver visu pašvaldības administratīvo teritoriju?	Jā/Nē/ Daļēji	<i>Veidot vienotu decentralizēto kanalizācijas sistēmu apsaimniekošanas kontroles sistēmu</i>	<i>Pasākumi, kas izveidotajā kontroles un uzraudzības sistēmā integrētu arī ārpus pilsētām un ciemiem esošu decentralizēto kanalizācijas sistēmu kontroli un uzraudzību, samazinātu risku, ka pārējā teritorijā nozīmīgs sistēmu apjoms tiek nepietiekami uzraudzīts, un radītu atbilstoši principam “piesārņotājs maksā” pieejamā finansiālā nodrošinājuma vienlīdzīgu izlietošanu. (Detalizēti skatīt revīzijas ziņojuma 73. –75. lpp.)</i>
---	------------------	---	--

Decentralizētās kanalizācijas sistēmas un to ietekme uz NAI darbību

Problēmas risināšana - jāatbild uz šādiem jautājumiem

Jautājums/kritērijs	Vai kritērijs ir sasniegts?	Iespējamā rīcība, ja kritērijs nav izpildīts vai izpildīts daļēji	Revīzijā pārbaudītajās pašvaldībās konstatētais par kritērija neizpildi
3.4. Vai pašvaldība saistošajos noteikumos ir nepārprotami ierakstījusi Ministru kabineta noteikumu⁶ prasību neattiecināšanu uz noteiktām teritorijām?	Jā/Nē/ Daļēji	<i>Grozīt saistošos noteikumus.</i>	<i>Ministru kabineta noteikumi un pašvaldību saistošie noteikumi, ar kuriem tiek regulēta decentralizēto kanalizācijas sistēmu apsaimniekošana, ir nekvalitatīvi, jo nav juridiski nepārprotami noteikta Ministru kabineta noteikumu piemērošana pašvaldību noteiktajos ciemos</i> <i>(Detalizēti skatīt revīzijas ziņojuma 72. – 73. lpp.)</i>

Ministru kabineta 27.06.2017. noteikumu Nr. 384 "Noteikumi par decentralizēto kanalizācijas sistēmu apsaimniekošanu un reģistrēšanu" 6.3. apakšpunkts.

Notekūdeņu apsaimniekošanas iesaistītās institūcijas un to organizatoriskā struktūra

- Revīzijā secināts, ka:
 - ❖ Ūdenssaimniecības pakalpojumu likums pieļauj pašvaldībai izvēlēties, kādā formā tās sniegs kanalizācijas pakalpojumus – vai uzticēt tos sniegt savai iestādei vai pilnvarot to darīt komersantam (pašvaldības kapitālsabiedrībai)
 - ❖ Tomēr jebkurā gadījumā pašvaldībai ir jāievēro Valsts pārvaldes iekārtas likumā noteiktais pienākums organizēt šo pakalpojumu sniegšanu pēc iespējas efektīvi
 - ❖ Tas savukārt nozīmē pastāvīgi pārbaudīt institucionālo sistēmu un nepieciešamības gadījumā to pilnveidot. Pašvaldībām ir jāizvērtē kāda institucionālās sistēmas forma būtu piemērotāka – centralizēta vai decentralizēta, notekūdeņu apsaimniekošanas pakalpojumu sniegšanai

Notekūdeņu apsaimniekošanas iesaistītās institūcijas un to organizatoriskā struktūra

Problēmas risināšana - jāatbild uz šādiem jautājumiem

4. Notekūdeņu apsaimniekošanas iesaistītās institūcijas un to organizatoriskā struktūra

<p>Vai pašvaldība ir izvērtējusi, vai esošā notekūdeņu savākšanas, novadīšanas un attīrīšanas pakalpojuma sniegšanas institucionālā struktūra ir ekonomiska un efektīva?</p>	<p>Jā/Nē/ Daļēji</p>	<p><i>Jāveic dokumentārs esošās institucionālās struktūras izvērtējums, izvērtējot:</i></p> <ul style="list-style-type: none"> <i>• kuras pašvaldības institūcijas ir iesaistītas pakalpojuma sniegšanā;</i> <i>• vai ar esošo institucionālo struktūru (esošajiem pakalpojumu sniedzējiem) visā pašvaldības administratīvajā teritorijā ir nodrošināta vienāda notekūdeņu savākšanas, novadīšanas un attīrīšanas pakalpojumu kvalitāte.</i> 	<p><i>Notekūdeņu savākšanas, novadīšanas un attīrīšanas pakalpojumu sniegšanas organizatoriskajā struktūrā revīzijas apjomā iekļautajās pašvaldībās ir saskatīti vairāki trūkumi, kas ietekmē pakalpojumu sniegšanas efektivitāti un ekonomiskumu.</i></p> <p><i>(Detalizēti skatīt revīzijas ziņojuma 48. – 54. lpp.)</i></p>
---	--------------------------	--	--

Savākto un attīrīto notekūdeņu apjomi, to starpība – “Ko tas nozīmē un ko tas ietekmē?”

- Revīzijā secināts, ka:

- ❖ Tas, ka pašvaldībās notekūdeņu attīrīšanas iekārtās attīrīto, bet neuzskaitīto (tādu – par kuriem nav izrakstīti rēķini) notekūdeņu apjomi ir lielāki par 20 %, iespējams norāda gan uz uzskaites, gan uz tehniskajām problēmām, kuru pamatā ir novecojušie kanalizācijas tīkli, kā arī nodalītu lietus kanalizācijas sistēmu neesamība
- ❖ Lietus ūdens nonākšanas kanalizācijas sistēmās problēmu risināšanai joprojām nav pievērsta pienācīga uzmanība, kā rezultātā lietus ūdeņi noslogo un pat pārslogo notekūdeņu attīrīšanas iekārtu darbību, un avāriju rezultātā dažkārt vidē nonāk lieli apjomi neattīrītu notekūdeņu

Savākto un attīrīto notekūdeņu apjomi, to starpība – “Ko tas nozīmē un ko tas ietekmē?”

Problēmas risināšana - jāatbild uz šādiem jautājumiem

Jautājums/kritērijs	Vai kritērijs ir sasniegts?	Iespējamā rīcība, ja kritērijs nav izpildīts vai izpildīts daļēji	Revīzijā pārbaudītajās pašvaldībās konstatētais par kritērija neizpildi
5. Savākto un attīrīto notekūdeņu apjomi un to starpība			
5.1. Vai pašvaldībā ir zināms kādi ir savākto un NAI attīrīto notekūdeņu apjomi?	Jā/Nē/ Daļēji	<i>Jānodrošina, ka attīrīto un savākto (tādu par kuriem ir izrakstīti rēķini) notekūdeņu apjoma atšķirība nav lielāka par 20 %.</i>	<i>Astoņās no 10 revīzijas apjomā iekļautajām pašvaldībām, attīrīto notekūdeņu daudzums ir daudz lielāks (līdz pat 96 %) nekā savākto (par kuriem ir izrakstīti rēķini) notekūdeņu daudzums.</i>
5.2. Vai pašvaldībā ir zināms kas veido savākto un attīrīto notekūdeņu apjomu starpību?	Jā/Nē/ Daļēji	<i>Jānoskaidro, kas rada savākto un attīrīto notekūdeņu apjomu starpību. Attīrīto, bet neuzskaitīto (tādu par kuriem nav izrakstīti rēķini) notekūdeņu apjoma atšķirības var radīt:</i> <ul style="list-style-type: none"> • <i>uzskaites problēmas;</i> • <i>gruntsūdens infiltrācija;</i> • <i>lietus ūdeņi.</i> 	<i>Savukārt divās pašvaldībās, grāmatvedības uzskaites sistēmās nenodrošina iespēju iegūt ticamus datus par savāktajiem notekūdeņu apjomiem, kas attīrīti konkrētajās NAI. (Detalizēti skatīt revīzijas ziņojuma 57. – 59. lpp.)</i>

Savākto un attīrīto notekūdeņu apjomi, to starpība – “Ko tas nozīmē un ko tas ietekmē?”

Problēmas risināšana - jāatbild uz šādiem jautājumiem

<p>5.3. Vai pašvaldībā ir izstrādāti rīcības plāni tehnisko problēmu risināšanai?</p>	<p>Jā/Nē/ Daļēji</p>	<p><i>Ja savākto un attīrīto notekūdeņu apjomu starpība ir lielāka par 20 %, tad pašvaldībai jāizstrādā rīcības plāns notekūdeņu attīrīšanas tehnisko problēmu risināšanai.</i></p>	<p><i>Lai gan pašvaldībām notekūdeņu attīrīšanas un infiltrācijas, kā arī savākto un neuzskaitīto notekūdeņu apjomu problēmas ir zināmas, tomēr to risināšanai nav izstrādāti rīcības plāni.</i></p>
<p>5.4. Vai pašvaldības izstrādātie rīcības plāni novērš problēmas saistībā ar lietus ūdeņu, kā arī infiltrācijas ietekmi uz centralizētajās kanalizācijas sistēmās un NAI nonākošo notekūdeņu apjomiem?</p>	<p>Jā/Nē/ Daļēji</p>	<p><i>Izstrādātajā rīcības plānā jānorāda veicamās darbības problēmu novēršanā, izpildes termiņi, atbildīgās personas un nepieciešamības gadījumā arī nepieciešamais vai plānotais finansējums.</i></p>	<p><i>(Detalizēti skatīt revīzijas ziņojuma 59. –61 lpp.)</i></p>

Ražošanas notekūdeņu attīrīšana un atbilstības kontrole

- Revīzijā secināts, ka:
 - ❖ Pašvaldību kontrole pār pieņemto ražošanas notekūdeņu atbilstību, kā arī pārkāpumu novēršanu motivējošie līdzekļi nav pietiekami, lai tiktu novērsta neattīrītu ražošanas notekūdeņu novadīšana pašvaldību attīrīšanas iekārtās
 - ❖ Šādi tiek radīts ne tikai vides piesārņojums, bet arī pašvaldībām ir radīti papildu izdevumi – Valsts vides dienesta piemēroto naudas sodu, kā arī paaugstināta dabas resursu nodokļa veidā

Ražošanas notekūdeņu attīrīšana un atbilstības kontrole

Problēmas risināšana - jāatbild uz šādiem jautājumiem

Jautājums/kritērijs	Vai kritērijs ir sasniegts?	Iespējamā rīcība, ja kritērijs nav izpildīts vai izpildīts daļēji	Revīzijā pārbaudītajās pašvaldībās konstatētais par kritērija neizpildi
6. Ražošanas notekūdeņu attīrīšana un atbilstības kontrole			
6.1. Vai pašvaldībā ir informācija par ražošanas uzņēmumiem, kuri savus notekūdeņus novada pašvaldības centralizētajās kanalizācijas sistēmās un NAI?	Jā/Nē/ Daļēji	<i>Jānodrošina, ka visiem uzņēmumiem, kas novada ražošanas notekūdeņus pašvaldības centralizētajā kanalizācijas sistēmā un NAI, ir noslēgti līgumi ar centralizētās kanalizācijas sistēmas vai attīrīšanas iekārtu īpašnieku vai pārvaldītāju par šo notekūdeņu pieņemšanu un attīrīšanu.</i>	<i>Revīzijā ir konstatēts, ka pašvaldību kontrole pār pieņemto ražošanas notekūdeņu atbilstību, kā arī pārkāpumu novēršanu motivējošie līdzekļi nav pietiekami, lai tiktu novērsta neattīrītu ražošanas notekūdeņu novadīšana pašvaldību NAI.</i> <i>(Detalizēti skatīt revīzijas ziņojuma 69 –71. lpp.)</i>
6.2. Vai pašvaldībā ar visiem uzņēmumiem, kuri novada ražošanas notekūdeņus pašvaldību centralizētajās kanalizācijas sistēmās un NAI, ir noslēgti līgumi?	Jā/Nē/ Daļēji		

Ražošanas notekūdeņu attīrīšana un atbilstības kontrole

Problēmas risināšana - jāatbild uz šādiem jautājumiem

Jautājums/kritērijs	Vai kritērijs ir sasniegts?	Iespējamā rīcība, ja kritērijs nav izpildīts vai izpildīts daļēji	Revīzijā pārbaudītajās pašvaldībās konstatētais par kritērija neizpildi
6.3. Vai līgumos ir ietvertas normatīvajā aktā⁷ noteiktās prasības ražošanas notekūdeņu pieņemšanai?	Jā/Nē/ Daļēji	<i>Jānodrošina, ka visos līgumos ir norādītas normatīvajā aktā⁸ noteiktās prasības ražošanas notekūdeņu pieņemšanai, tostarp vielas, kuras paredzēts emitēt, maksimālais ūdens un piesārņojošo vielu daudzums, ko iekārtai atļauts emitēt, līguma nosacījumu pārkāpumu sekas abām pusēm.</i>	
6.4. Vai pašvaldībā ir izstrādāts līguma noteikumu izpildes kontroles process?	Jā/Nē/ Daļēji	<i>Jānodrošina līguma noteikumu kontroles procesa izstrāde un piemērošana (tostarp kompensācijas piemērošana⁹ par līguma noteikumu pārkāpumu, ja novadīto ražošanas notekūdeņu pārbaudē ir konstatēta augstāka piesārņojošo vielu koncentrācija par pašvaldības saistošajos noteikumos vai līgumā noteikto).</i>	

Maksas par notekūdeņu apsaimniekošanas pakalpojumiem noteikšana un tās pamatojums

- Revīzijā secināts, ka:

- ❖ Daudzviet pašvaldībās maksa par notekūdeņu savākšanas un attīrīšanas pakalpojumiem nav ekonomiski pamatota, jo izdevumu uzskaitē par katru pakalpojuma veidu netiek nodalīta no kopējiem ūdenssaimniecības vai citiem, piemēram, pagasta pārvaldes izdevumiem
- ❖ Līdz ar to notekūdeņu apsaimniekošanā iesaistītām pašvaldību institūcijām nav iespēju sekot līdzi faktiskajām izmaksām, lai savlaicīgi veiktu nepieciešamās izmaiņas maksas apmērā

Maksas par notekūdeņu apsaimniekošanas pakalpojumiem noteikšana un tās pamatojums

- ❖ Vairākās pašvaldībās ir konstatēts, ka noteiktā maksa par asenizācijas izvešanas pakalpojumiem nav ekonomiski pamatota
- ❖ Maksas par asenizācijas notekūdeņu izvešanu aprēķinā tiek iekļauts arī Regulatora noteiktais notekūdeņu savākšanas un attīrīšanas tarifs pilnā apmērā, turklāt atsevišķos gadījumos pat divkārtšā apmērā
- ❖ Rezultātā pakalpojumu saņēmēji par asenizācijas notekūdeņu izvešanu pārmaksā, bet pakalpojumu sniedzēji ir guvuši nepamatotus ieņēmumus

Maksas par notekūdeņu apsaimniekošanas pakalpojumiem noteikšana un tās pamatojums

Problēmas risināšana - jāatbild uz šādiem jautājumiem

Jautājums/kritērijs	Vai kritērijs ir sasniegts?	Iespējamā rīcība, ja kritērijs nav izpildīts vai izpildīts daļēji	Revīzijā pārbaudītajās pašvaldībās konstatētais par kritērija neizpildi
7. Maksas par notekūdeņu apsaimniekošanas pakalpojumiem noteikšana un tās pamatojums			
7.1. Vai notekūdeņu savākšanas un attīrīšanas pakalpojumu maksas (tarifu) noteikšanai ir izstrādāta atbilstoša metodika?	Jā/ Nē/ Daļēji	<i>Lai nodrošinātu ekonomiski pamatotas maksas par sniegtajiem pakalpojumiem noteikšanu, pašvaldībā jāizstrādā ūdenssaimniecības pakalpojumu maksas aprēķināšanas metodika, kurā būtu noteikta pakalpojumu sniegšanas izmaksu struktūra un norādīti informācijas avoti aprēķinos iekļaujamo izmaksu un apjomu iegūšanai, kā arī kritēriji maksas pārskatīšanai. Pakalpojumiem, kurus regulē SPRK ir izmantojama SPRK apstiprinātā metodika¹⁰</i>	<i>Vairākās pašvaldībās maksa par notekūdeņu savākšanas un attīrīšanas pakalpojumiem nav ekonomiski pamatota – ir noteikta nesamērīgi zema, jo aprēķinos nav iekļautas visas ar pakalpojumu sniegšanu saistītās izmaksas. Turklāt izmaksas pa sniegto pakalpojumu veidiem nav nodalītas no kopējām izmaksām, līdz ar to notekūdeņu apsaimniekošanā iesaistītajām pašvaldību institūcijām un kapitālsabiedrībām nav iespēju sekot līdzi faktiskajām izmaksām, lai kontrolētu to relatīvās izmaiņas un savlaicīgi veiktu nepieciešamās darbības maksas pārskatīšanai.</i> <i>(Detalizēti skatīt revīzijas ziņojuma 62. – 69. lpp.)</i>
7.2. Vai notekūdeņu savākšanas un attīrīšanas pakalpojumu sniegšanas izmaksu uzskaitē ir nodalīta pa pakalpojumu veidiem?	Jā/Nē/ Daļēji	<i>Notekūdeņu savākšanas, tajā skaitā arī asenizācijas notekūdeņu savākšanas un attīrīšanas pakalpojumu sniegšanas izdevumu uzskaitē ir jānodala pa pakalpojumu veidiem.</i>	

Maksas par notekūdeņu apsaimniekošanas pakalpojumiem noteikšana un tās pamatojums

Problēmas risināšana - jāatbild uz šādiem jautājumiem

7.3. Vai un cik bieži tiek vērtētas notekūdeņu savākšanas un attīrīšanas tarifa aprēķinā iekļauto izmaksu un faktisko pakalpojuma sniegšanas izmaksu relatīvās izmaiņas?	Jā/Nē/ Daļēji	<i>Notekūdeņu savākšanas un attīrīšanas tarifa aprēķinā iekļauto izmaksu un faktisko pakalpojuma sniegšanas izmaksu relatīvās izmaiņas nav lielākas par 10 %.</i>	<i>Astoņās no 10 revīzijas apjomā iekļautajām pašvaldībām tarifu izmaksas ir palielinājušās par vairāk nekā 10 %.</i> <i>(Detalizēti skatīt revīzijas ziņojuma 64. lpp.)</i>
---	------------------	---	---

Maksas par notekūdeņu apsaimniekošanas pakalpojumiem noteikšana un tās pamatojums

Maksas noteikšanā veicamās darbības

- Lai noteiktu maksu par notekūdeņu pakalpojumu sniegšanu, pašvaldība vai tās iestāde katram maksas pakalpojuma veidam saskaņā ar apstiprināto metodiku sagatavo maksas pakalpojuma izmaksu aprēķinu
 - ❖ Maksas pakalpojuma sniegšanas izmaksu aprēķinā jāietver visas izmaksas (gan tiešās, gan netiešās), kas rodas, sniedzot maksas pakalpojumus
 - ❖ Kritērijus izmaksu klasificēšanai tiešajās un netiešajās izmaksās, kā arī netiešo izmaksu attiecināšanu uz konkrēto maksas pakalpojuma veidu iestāde nosaka maksas aprēķināšanas metodikā, pamatojoties uz pakalpojuma sniegšanas procesa specifiku
 - ❖ maksas aprēķināšanas metodikā jānorāda arī informācijas avoti aprēķinos iekļaujamo izmaksu un apjomu iegūšanai, kā arī kritēriji maksas pārskatīšanai

Īpatnības asenizācijas pakalpojumu sniegšanas maksas noteikšanā

- Nav korekti asenizācijas pakalpojumu sniegšanas maksā iekļaut tās izmaksas, kuras ir iekļautas centralizēto notekūdeņu savākšanas un attīrīšanas tarifā
- Tomēr jāņem vērā, ka asenizācijas pakalpojumu sniegšanas maksā ir iekļaujama tā centralizēto notekūdeņu savākšanas un attīrīšanas tarifa daļa, kas aprēķināta par notekūdeņu attīrīšanu
- Turklāt atbilstoši SPRK metodikai:
 - ❖ Ja komersants centralizētajā kanalizācijas sistēmā pieņem notekūdeņus ar virslimita piesārņojumu (ar augstāku vielu pieļaujamo koncentrāciju, nekā noteikts normatīvajos aktos), ar šāda veida notekūdeņu attīrīšanas procesu saistītās izmaksas attiecina, izmantojot komersanta grāmatvedības politikā vai citā iekšējā dokumentā norādīto metodi, vai arī notekūdeņu attīrīšanas pakalpojuma tarifa projektā iekļautās pilnās izmaksas Komersants samazina par saskaņā ar normatīvajiem aktiem aprēķinātajiem ieņēmumiem, kas gūti par notekūdeņu ar virslimita piesārņojuma attīrīšanu un reizināti ar koeficientu, kas nav mazāks par 0,93.

Ūdenssaimniecības pakalpojumu tarifu aprēķināšanas metodikas 13.punkts (apstiprināta ar Sabiedrisko pakalpojumu regulēšanas komisijas padomes 2016.gada 14.janvāra lēmumu Nr.1/2)

Īpatnības asenizācijas pakalpojumu sniegšanas maksas noteikšanā

Biežākās neatbilstības: Notekūdeņu savākšanas un attīrīšanas tarifu iekļauj asenizācijas izmaksās, bet centralizētās notekūdeņu savākšanas un attīrīšanas tarifa aprēķinos – ieņēmumus neuzrāda.

Ūdenssaimniecības pakalpojuma tarifa projekta aprēķins			
Posteņi		notekūdeņu savākšana	notekūdeņu attīrīšana
1.	<i>Pamatlīdzekļu nolietojums un nemateriālo ieguldījumu vērtības norakstījums</i>	10 899	1 453
Ekspluatācijas izmaksas (2.+3.+4.)		102 823	108 993
2.	<i>Personāla izmaksas</i>	68 680	58 870
3.	<i>Pamatlīdzekļu uzturēšanas un remontu izmaksas</i>	264	60
4.	<i>Pārējās saimnieciskās darbības izmaksas</i>	33 879	50 063
5.	<i>Ūdens zudumu un tehnoloģiskā patēriņa izmaksas</i>	x	x
6.	<i>Nodokļu maksājumi</i>	240	1 624
7.	<i>Kredīta procentu maksājumi un pamatsummas atmaksa</i>	622	151
8.	<i>Ieņēmumi saskaņā ar metodikas 13. un 78. punktu</i>	0	0
Izmaksas kopā EUR (1+2+3+4+5+6+7-8)		114 584	112 221
9.	<i>Apgrozījuma rentabilitāte, %</i>	7,0%	
Pilnās izmaksas (ar rentabilitāti) EUR		122 605	120 076
10.	<i>Kopējais centralizētajā ūdensapgādes inženiertīklā padotā ūdens apjoms m³</i>	x	x
11.	<i>Lietotājiem piegādātā ūdens apjoms m³</i>	x	x
12.	<i>No lietotājiem savākto notekūdeņu apjoms m³</i>	201 000	201 000
		Notekūdeņu savākšanas tarifs	Notekūdeņu attīrīšanas tarifs
		0,61	0,60
		EUR/m³	

Īpatnības asenizācijas pakalpojumu sniegšanas maksas noteikšanā

Asenizācijas notekūdeņu savākšanas maksā iekļautās notekūdeņu attīrīšanas tarifa daļa ietekmē centralizētās notekūdeņu savākšanas un attīrīšanas tarifu

Ūdenssaimniecības pakalpojuma tarifa projekta aprēķins		
Posteņi	notekūdeņu savākšana	notekūdeņu attīrīšana
1. <i>Pamatlīdzekļu nolietojums un nemateriālo ieguldījumu vērtības norakstījums</i>	10 899	1 453
1.1. <i>Pamatlīdzekļu nolietojums</i>	10 758	1 312
1.2. <i>Nemateriālo ieguldījumu vērtības norakstījums</i>	141	141
Ekspluatācijas izmaksas (2.+3.+4.)	102 823	108 993
2. <i>Personāla izmaksas</i>	68 680	58 870
3. <i>Pamatlīdzekļu uzturēšanas un remontu izmaksas</i>	264	60
4. <i>Pārējās saimnieciskās darbības izmaksas</i>	33 879	50 063
5. <i>Ūdens zudumu un tehnoloģiskā patēriņa izmaksas</i>	x	x
6. <i>Nodokļu maksājumi</i>	240	1 624
7. <i>Kredīta procentu maksājumi un pamatsummas atmaksa</i>	622	151
8. <i>Ieņēmumi saskaņā ar metodikas 13. un 78. punktu</i>	0	8 821
Izmaksas kopā EUR (1+2+3+4+5+6+7-8)	114 584	103 400
9. <i>Apgrozījuma rentabilitāte, %</i>	7,0%	
Pilnās izmaksas (ar rentabilitāti) EUR	122 605	110 638
10. <i>Kopējais centralizētajā ūdensapgādes inženiertīklā padotā ūdens apjoms m³</i>	x	x
11. <i>Lietotājiem piegādātā ūdens apjoms m³</i>	x	x
12. <i>No lietotājiem savāktu notekūdeņu apjoms m³</i>	201 000	201 000
	Notekūdeņu savākšanas tarifs	Notekūdeņu attīrīšanas tarifs
	EUR/m³	0,55



Latvijas Republikas
Valsts kontrole

Paldies par uzmanību

Skanstes ielā 50, Rīgā, LV-1013

Tālrunis: +371 67017500

Fakss: +37167017673

E-pasts: lrvk@lrvk.gov.lv

Mājas lapa: www.lrvk.gov.lv

FB, Twitter: @VKontrole

03.11.2020.