



MAKSAS PAKALPOJUMU ORGANIZĒŠANA UN SNIEGŠANA PAŠVALDĪBĀS

Latvijas Republikas Valsts kontrole

Skanstes ielā 50, Rīgā, LV - 1013

Tālrunis: +371 67017500

Fakss: +371 67017673

E-pasts: lrvk@lrvk.gov.lv

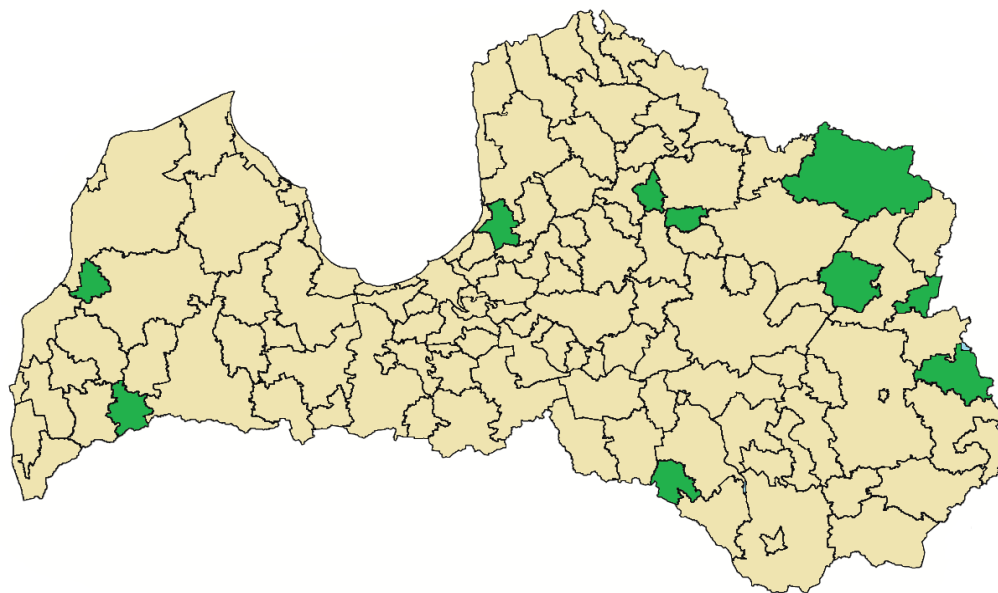
Mājaslapa: <http://www.lrvk.gov.lv>

Elita Andruce
Juris Vēveris

28.03.2017.

REVĪZIJA PAR MAKSAS PAKALPOJUMU SNIEGŠANU PAŠVALDĪBĀS

Revīzija tika veikta 9 pašvaldībās – Aknīstes, Alsungas, Alūksnes, Baltinavas, Ciblas, Raunas, Rugāju, Sējas un Vainodes novadu pašvaldības



Revīzijā tika vērtēti maksas pakalpojumi, kurus pašvaldības sniedz pašas, nevērtējot pašvaldību kapitālsabiedrību sniegtos pakalpojumus

REVĪZIJĀ KONSTATĒTIE TRŪKUMI UN NEATBILSTĪBAS

Pašvaldības nevērtē pakalpojumu nepieciešamību iedzīvotājiem un to sniegšanas izmaksas

- nevērtē iedzīvotāju pieprasījumu pēc pašvaldību pakalpojumiem
- nepilnīgi uzskaita pakalpojumu izmaksas
- neanalizē pakalpojumu sniegšanas izmaksas
- nenosaka pakalpojumu sniegšanas rezultātos rādītājus
- nevērtē pakalpojumu sniegšanas rezultātus



REVĪZIJĀ KONSTATĒTIE TRŪKUMI UN NEATBILSTĪBAS

Sniedzamo pakalpojumu plānošana pašvaldībās notiek formāli, tā nenodrošinot stratēģisku pašvaldības vadību

- trūkst pietiekamas izpratnes, ka rīcībai ar publiskajiem finanšu līdzekļiem ir jābūt izsekojamai
- no pašvaldību attīstības plāniem nav iespējams saprast, kādus pakalpojumus un kuras pašvaldības iestādes sniedz
- nav iespējams noteikt konkrētu maksas pakalpojumu sniegšanai nepieciešamo finansējumu



REVĪZIJĀ KONSTATĒTIE TRŪKUMI UN NEATBILSTĪBAS

Rezultātā

- Ne pašvaldība pati, ne arī tās iedzīvotāji nezina
 - ✓ kādi pakalpojumi faktiski ir nepieciešami
 - ✓ cik katrs pakalpojums reāli izmaksā
- Pakalpojumu saņēmēji (iedzīvotāji) vai nu pārmaksā par saņemtajiem pakalpojumiem, vai arī pašvaldība tos līdzfinansē
 - ✓ paaugstinātas maksas rezultātā pakalpojumu saņēmēji pārmaksā (*siltumapgāde, viesnīcu pakalpojumi, treniņzāles īre*)
 - ✓ pazeminātas maksas rezultātā pašvaldības līdzfinansē pakalpojumu
 - neskaidrs dotācijas apmērs gan deputātiem, gan iedzīvotājiem
 - ar izglītības iestādēm nesaistītas personas un darbinieki gūst labumu
 - izmaksas tiek segtas arī citu novadu iedzīvotājiem



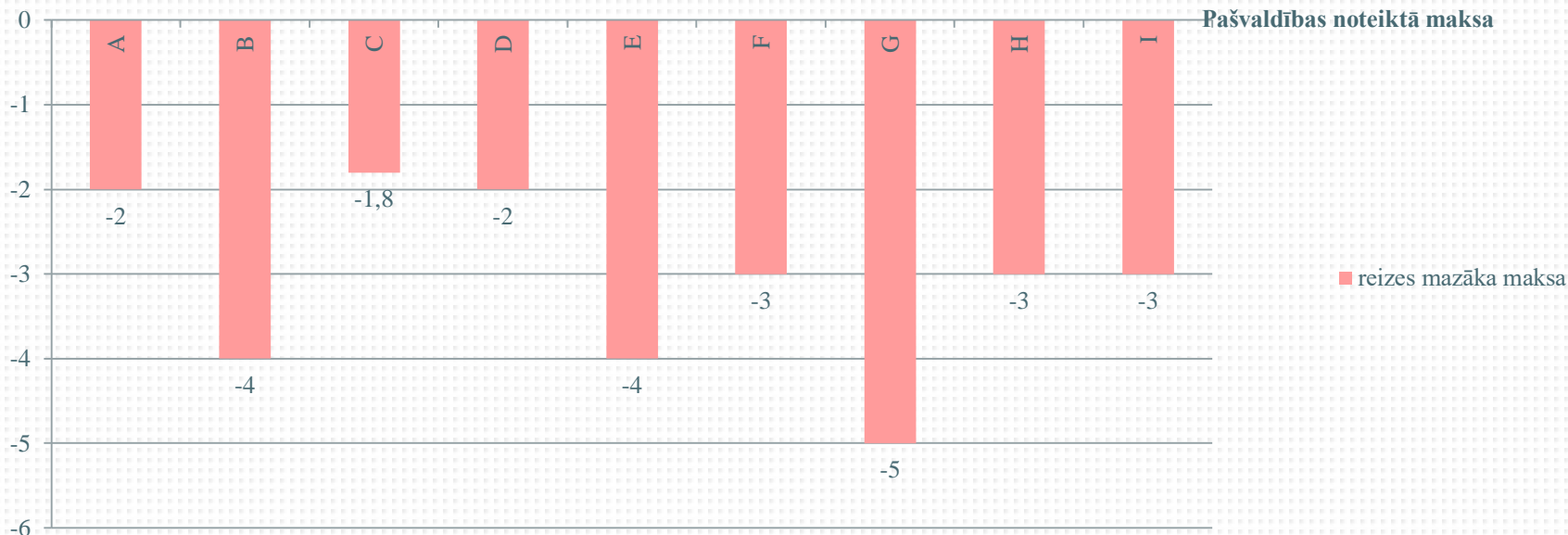
REVĪZIJĀ KONSTATĒTIE TRŪKUMI UN NEATBILSTĪBAS

Rezultātā

- Ēdināšanas maksa izglītības iestāžu darbiniekiem ir noteikta līdz pat 5 reizēm mazāka nekā pakalpojuma sniegšanas izmaksas



Maksa par ēdināšanas pakalpojumu sniegšanu



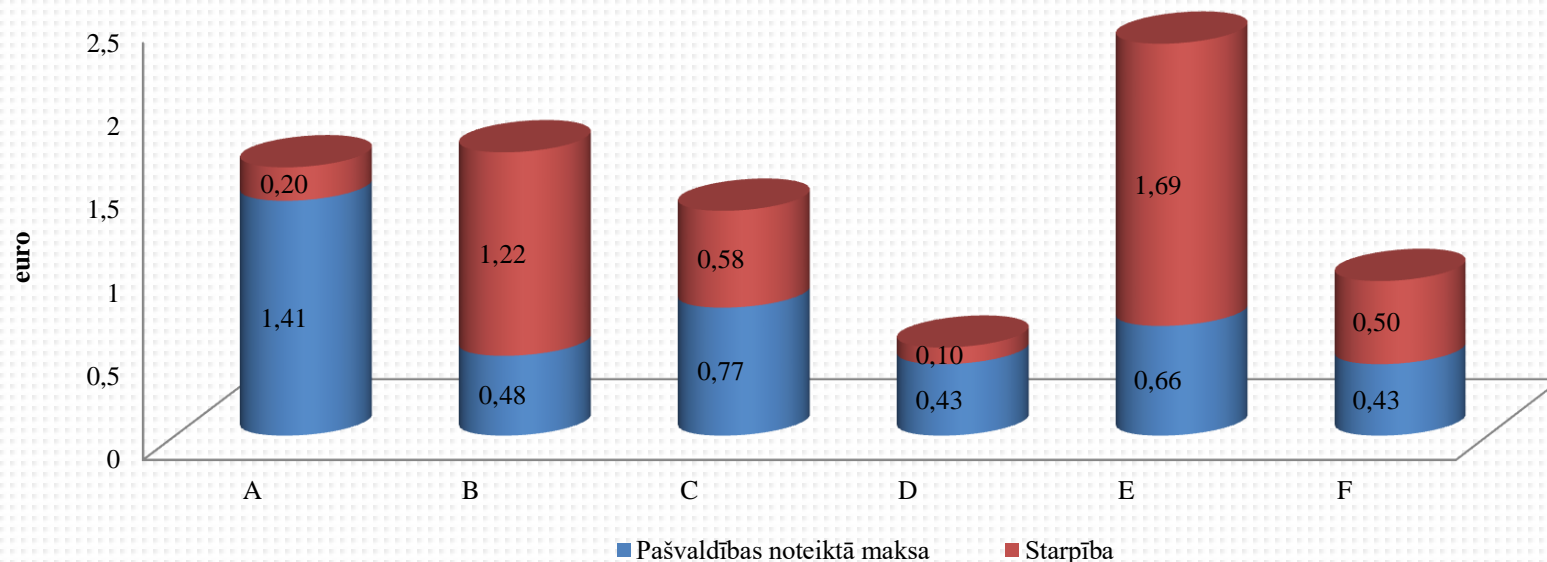
REVĪZIJĀ KONSTATĒTIE TRŪKUMI UN NEATBILSTĪBAS

Rezultātā

- Maksa par ūdenssaimniecības pakalpojumiem nesedz to sniegšanas izmaksas



Ūdensapgādes pakalpojumu sniegšanas izmaksas



REVĪZIJĀ KONSTATĒTIE TRŪKUMI UN NEATBILSTĪBAS

Pašvaldības nevērtē pakalpojumu sniegšanas rezultātus un efektivitāti

- Retos gadījumos ir noteikti maksas pakalpojumu sniegšanas mērķi un reglamentēta to sniegšanas kārtība
- Nav noteikti rādītāji, kas ļautu novērtēt pakalpojumu sniegšanas rezultātus



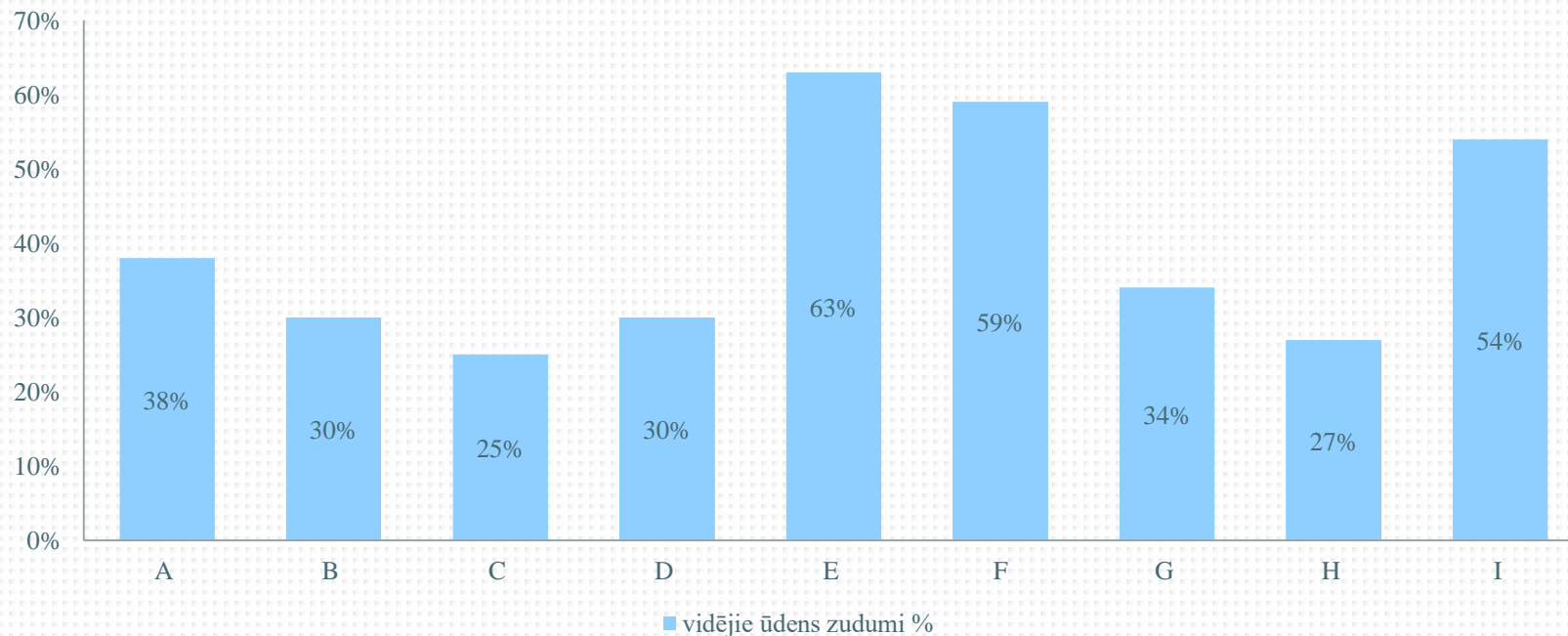
Revīzijā vērtējam divu ūdenssaimniecības pakalpojumu sniegšanas efektivitāti

- ūdens zudumus ūdensapgādes sistēmā
- attīrīto notekūdeņu daudzuma attiecību pret savākto notekūdeņu daudzumu

REVĪZIJĀ KONSTATĒTIE TRŪKUMI UN NEATBILSTĪBAS

Rezultātā

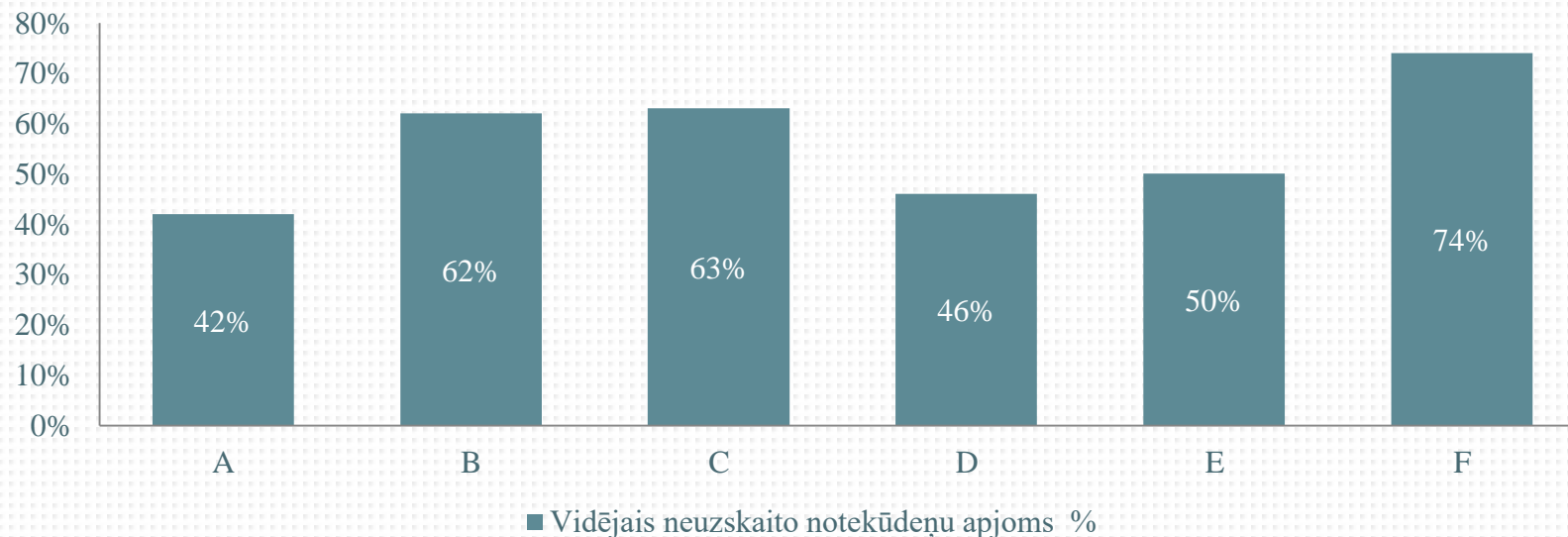
- Ūdenssaimniecības sistēmu darbība pašvaldībās nav vērtējama kā efektīva – vidēji pašvaldībās **39%** no iegūtā ūdens apjoma netiek realizēti (aiziet zudumos)



REVĪZIJĀ KONSTATĒTIE TRŪKUMI UN NEATBILSTĪBAS

Rezultātā

- Attīrīšanas iekārtās nonāk uz pusi vairāk notekūdeņu nekā no kanalizācijas pakalpojuma saņēmējiem uzskaitītais savāktais notekūdeņu apjoms



REVĪZIJĀ KONSTATĒTIE TRŪKUMI UN NEATBILSTĪBAS



- Pašvaldības iesaistās komercdarbībā (neregulārie pasažieru pārvadājumi, viesnīcu pakalpojumi, ēdināšanas pakalpojumi), kas neatbilst pašvaldību autonomajām funkcijām
- Visās revīzijā iekļautajās pašvaldībās tika konstatēti pilnvaru pārsniegšanas gadījumi, kad pretrunā ar normatīvo aktu prasībām lēmumi par pakalpojumu maksu ir pieņemti vienpersoniski vai arī iekasēta domes lēmumam neatbilstoša maksa

REVĪZIJĀ SNIEGTIE IETEIKUMI

KĀ UZLABOT SITUĀCIJU?

Pamatojoties uz revīzijās konstatēto un secināto, pašvaldībām ir sniegti ieteikumi, kuru rezultātā

- tiks uzsākta pakalpojumu sniegšanas procesu un izmaksu uzskaites, lai iegūtu precīzu un salīdzināmu informāciju ekonomiski pamatotu lēmumu pieņemšanai
- tiks pilnveidota grāmatvedības uzskaites kārtošana un budžeta plānošana, nosakot kārtību, kādā tiek plānoti un uzskaitīti ieņēmumi no maksas pakalpojumiem un ar šo pakalpojumu sniegšanu saistītie izdevumi
- tiks pilnveidota attīstības un budžeta plānošana, lai ar izlietotajiem pašvaldību budžeta līdzekļiem tiktu sasniegti konkrēti mērķi
- VARAM sniegs metodisko atbalstu pašvaldību darbības un pakalpojumu pilnveidošanai

MAKSAS PAKALPOJUMU ORGANIZĒŠANA UN SNIEGŠANA PAŠVALDĪBĀS

- **Maksas pakalpojumu organizēšana un pārvaldība**
- **Izmaksu uzskaitē un tās nozīme maksas pakalpojumu sniegšanā**
- **Maksas par pakalpojumiem noteikšana un piemērošana**
- **Rezultatīvie rādītāji un to nozīme maksas pakalpojumu sniegšanas novērtēšanā**

MAKSAS PAKALPOJUMU ORGANIZĒŠANA UN PĀRVALDĪBA

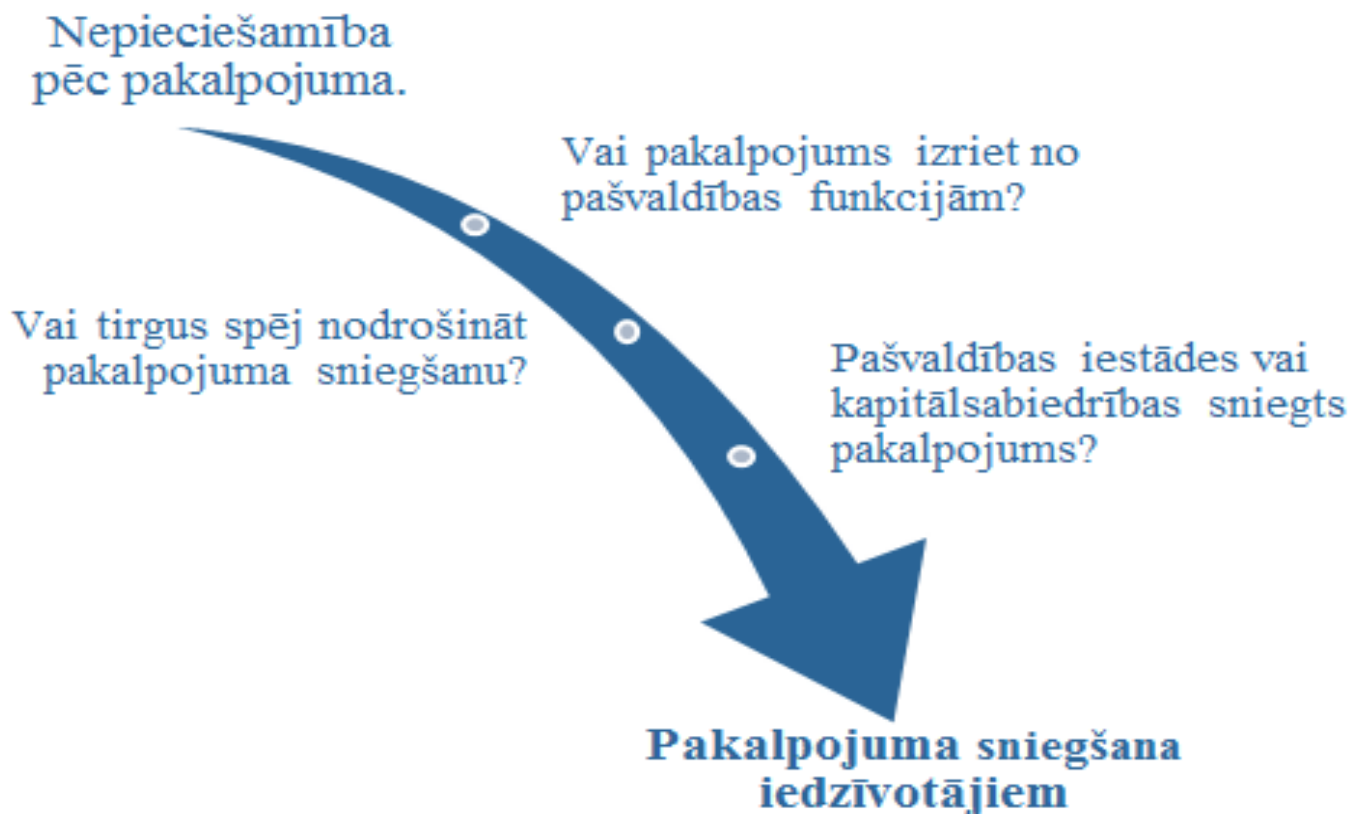
KAS PAŠVALDĪBĀM JĀDARA, ORGANIZĒJOT MAKSAS PAKALPOJUMUS?

Pašvaldībām, izskatot jautājumu par funkciju veikšanu un pakalpojumu sniegšanu, ir jāizvērtē pakalpojumu sniegšanas nepieciešamība, secīgi veicot šādus uzdevumus

- jāiegūst skaidrība par pakalpojuma sniegšanas mērķi un sasniedzamajiem rezultātiem – identificējot pakalpojuma sniegšanas rezultātus un klientus
- jānoskaidro nepieciešamība pēc pakalpojuma radītajiem rezultātiem – vai pašvaldībai pakalpojuma sniegšana vispār ir jāveic (tajā skaitā, vai pakalpojumu sniegšanu nebūtu labāk veikt, attiecīgos uzdevumus deleģējot privātpersonai)
- jāizvērtē pakalpojuma sniegšanas pamatotība un lietderība – vai pakalpojumus iespējams nodrošināt efektīvāk, to sniegšanu nododot privātajam sektoram
- jāizvēlas pakalpojuma sniegšanas forma – pakalpojuma sniegšanu uzticot pašvaldības iestādei, aģentūrai vai deleģējot privātpersonai (kapitālsabiedrībai)

MAKSAS PAKALPOJUMU ORGANIZĒŠANA UN PĀRVALDĪBA

PAKALPOJUMU SNIEGŠANAS NEPIECIEŠAMĪBAS IZVĒRTĒŠANAS PROCESS



MAKSAS PAKALPOJUMU ORGANIZĒŠANA UN PĀRVALDĪBA

PAKALPOJUMU PĀRVALDĪŠANAS UN SNIEGŠANAS PROCESI

Pakalpojumu pārvaldība

- pakalpojumu definēšana un aprakstīšana
- pakalpojumu sniegšanas kanālu stratēģijas noteikšana
- pakalpojumu rādītāju noteikšana un mērīšana
- pakalpojuma sniegšanas pilnveidošanas plānošana un īstenošana
- sadarbība ar citām institūcijām
- pakalpojuma kvalitātes uzraudzība un analīze

Pakalpojumu sniegšana

- informācijas sniegšana par pakalpojumu
- speciālistu konsultācijas
- pakalpojuma pieprasījuma saņemšana un izpilde
- pakalpojuma rezultātu piegāde klientam
- klienta atsauksmju izskatīšana
- pakalpojuma sniegšanas uzskaitē un pakalpojumu izpildes kontrole

MAKSAS PAKALPOJUMU ORGANIZĒŠANA UN PĀRVALDĪBA

KĀ RĪKOTIES, JA PAKALPOJUMA SNIEGŠANAS NEPIECIEŠAMĪBA IR IZVĒRTĒTA UN PAŠVALDĪBA IR NOLĒMUSI SNIEGT PAKALPOJUMU?

Publisko pakalpojumu sniegšanas jomā nav vienota normatīvā regulējuma, skaidras vadības un atbildības par publisko pakalpojumu sistēmas organizēšanu un attīstības politiku ne valsts mērogā, ne pašvaldību līmenī

VARAM īstenotā Eiropas Sociālā fonda projekta “Publisko pakalpojumu sistēmas pilnveidošana” ietvaros ir izstrādāta Konceptija par publisko pakalpojumu sistēmas pilnveidi (*Nr. 1DP/1.5.1.2.0/08/IPIA/SIF/002*)

Konceptija attiecas uz tiešās valsts pārvaldes iestādēm, to pakļautībā un pārraudzībā esošajām iestādēm, pašvaldībām un privāto tiesību juridiskajām un fiziskajām personām, kurām deleģēta valsts uzdevumu izpilde

VARAM Konceptija par publisko pakalpojumu sistēmas pilnveidi, apstiprināta ar Ministru kabineta 2015.gada 10.janvāra rīkojumu Nr.14.

MAKSAS PAKALPOJUMU ORGANIZĒŠANA UN PĀRVALDĪBA

KĀ RĪKOTIES, JA PAKALPOJUMA SNIEGŠANAS NEPIECIEŠAMĪBA IR IZVĒRTĒTA UN PAŠVALDĪBA IR NOLĒMUSI SNIEGT MAKSAS PAKALPOJUMU?

Eiropas Sociālā fonda projekta ietvaros ir izstrādāts arī “Publisko pakalpojumu sniegšanas rekomendējamais modelis”

Šī modeļa ietvaros ir izstrādātas arī Pakalpojumu izmaksu noteikšanas vadlīnijas, kuru mērķis ir izveidot vienotu kārtību, kādā tiek

- noteiktas esošo pakalpojumu izmaksas un to apmērs
- modelētas plānoto (nākotnes) pakalpojumu izmaksas, ņemot vērā iespējamās pakalpojumu sniegšanas scenārijus

MAKSAS PAKALPOJUMU ORGANIZĒŠANA UN PĀRVALDĪBA

Publiskais pakalpojums var izpausties divos veidos – kā pārvaldes pakalpojums un kā saimnieciskais pakalpojums

Saimnieciskais pakalpojums ir materiāls vai nemateriāls tiešs labums, kuru publiskā pārvalde nodrošina privātpersonai par atlīdzību brīva tirgus apstākļos uz privāttiesiska līguma pamata

Šajā grupā ietilpstošo pakalpojumu nodrošināšanas nepieciešamība ir rūpīgi jāizvērtē

- ✓ Ir svarīgi, lai publiskā pārvalde strādātu atbilstoši labas pārvaldības principam, sniegtu kvalitatīvu pakalpojumu komplektu privātpersonai, kā arī maksimāli efektīvi apsaimniekotu un izmantotu savus aktīvus
- ✓ Saimnieciskajam pakalpojumam aktuāls ir jautājums par cenas noteikšanas metodiku
- ✓ Šiem pakalpojumiem nevajadzētu kropļot komercdarbības vidi, tāpēc, ja vispār šādu pakalpojumu saglabā, tā cenai vajadzētu atbilst tirgus cenai

VARAM Konceptija par publisko pakalpojumu sistēmas pilnveidi, apstiprināta ar Ministru kabineta 2015.gada 10.janvāra rīkojumu Nr.14. Publisko pakalpojumu sniegšanas rekomendējamais modelis.

MAKSAS PAKALPOJUMU ORGANIZĒŠANA UN PĀRVALDĪBA

IKVIENA PUBLISKĀ PAKALPOJUMA ORGANIZĒŠANĀ UN IZMAKSU NOTEIKŠANĀ SECĪGI VEICAMIE UZDEVUMI

jāanalizē esošie pakalpojumi, lai noskaidrotu sniegto pakalpojumu apjomu un aprēķinātu pakalpojumu izmaksas

jāizpēta pakalpojumu sniedzēju struktūra, lai iegūtu datus par pakalpojumu sniegšanā iesaistīto darbinieku skaitu

jāiegūst pakalpojumu sniedzēju izmaksu dati, t. i., resursu izmaksas, telpu izmaksas, programmatūras un citas izmaksas

jāanalizē pakalpojumu sniegšanas resursu patēriņš, lai izrēķinātu pakalpojumu sniegšanas izmaksas

jāaprēķina katra pakalpojuma veida pilnās (visas) izmaksas

jāaprēķina pakalpojuma cena (vienai vienībai)

VARAM Konceptija par publisko pakalpojumu sistēmas pilnveidi, apstiprināta ar Ministru kabineta 2015.gada 10.janvāra rīkojumu Nr.14. Publisko pakalpojumu sniegšanas rekomendējamois modelis 5.pielikums. Pakalpojumu izmaksu noteikšanas vadlīnijas.

MAKSAS PAKALPOJUMU ORGANIZĒŠANA UN PĀRVALDĪBA

IKVIENA PUBLISKĀ PAKALPOJUMA ORGANIZĒŠANĀ UN IZMAKSU NOTEIKŠANĀ SECĪGI VEICAMIE UZDEVUMI

Esošo pakalpojumu analizēšana

Mērķis: noskaidrot iestādes sniegtos pakalpojumus, lai būtu iespējams aprēķināt pakalpojumu izmaksas

Darbības: šajā uzdevumā tiek sagatavots sniegto pakalpojumu saraksts

- ✓ Gadījumā, ja esošais saraksts ir pieejams, tas tiek pārskatīts, lai iegūtu nepieciešamo informāciju pakalpojumu izmaksu aprēķināšanai
- ✓ Balstoties uz pakalpojumu sarakstu, nepieciešams identificēt pakalpojumu apjomus, kas pakalpojumu sniedzējam jāizpilda finanšu gada laikā katram sniegto pakalpojumu veidam

Rezultāts: iepriekš aprakstīto aktivitāšu rezultātā tiek iegūta informācija par visiem pašvaldības sniegtajiem pakalpojumiem, kas satur datus par

- pakalpojuma nosaukumu un iestādi vai struktūrvienību, kas sniedz pakalpojumus;
- iespējamiem pakalpojumu sniegšanas rezultātiem
- pakalpojuma apjoma rādītājiem (piemēram, klientu skaits)
- pakalpojumu apjomu gada laikā

*VARAM Konceptija par publisko pakalpojumu sistēmas pilnveidi, apstiprināta ar Ministru kabineta 2015.gada 10.janvāra rīkojumu Nr.14.
Publisko pakalpojumu sniegšanas rekomendējama modelis 5.pielikums. Pakalpojumu izmaksu noteikšanas vadlīnijas.*

MAKSAS PAKALPOJUMU ORGANIZĒŠANA UN PĀRVALDĪBA

IKVIENA PUBLISKĀ PAKALPOJUMA ORGANIZĒŠANĀ UN IZMAKSU NOTEIKŠANĀ SECĪGI VEICAMIE UZDEVUMI

Pakalpojumu sniedzēju organizācijas struktūru izpēte

Mērķis: izpētīt pakalpojumu sniedzēju organizācijas struktūru, lai iegūtu datus par pakalpojumu sniegšanā iesaistīto darbinieku skaitu un galvenajām atbildībām

Darbības: institūcijas organizatoriskās struktūras un štatu saraksta un amata aprakstu iegūšana un analīze

Rezultāts: izpētes rezultātā tiek izveidots aplūkojamās struktūrvienības cilvēkresursu apkopojums (tabula), kurā apkopotie dati ir

- iesaistīto darbinieku amati
- galvenās atbildības
- iesaistīto darbinieku skaits

VARAM Konceptija par publisko pakalpojumu sistēmas pilnveidi, apstiprināta ar Ministru kabineta 2015.gada 10.janvāra rīkojumu Nr.14. Publisko pakalpojumu sniegšanas rekomendējamais modelis 5.pielikums. Pakalpojumu izmaksu noteikšanas vadlīnijas.

MAKSAS PAKALPOJUMU ORGANIZĒŠANA UN PĀRVALDĪBA

IKVIENA PUBLISKĀ PAKALPOJUMA ORGANIZĒŠANĀ UN IZMAKSU NOTEIKŠANĀ SECĪGI VEICAMIE UZDEVUMI

Pakalpojuma sniedzēju izmaksu datu iegūšana

Mērķis: iegūt visas pakalpojuma sniedzēja izmaksas – ražošanas izmaksas (izejvielas un materiāli), cilvēkresursu izmaksas, telpu uzturēšanas izmaksas, iekārtu uzturēšanas izmaksas

Darbības: no pakalpojumu ieviešanā iesaistītajiem dalībniekiem tiks iegūtas

- ✓ visās pakalpojumu sniegšanas darbībās iesaistīto struktūrvienību izmaksas
- ✓ visas citas izmaksas, kas ir būtiskas un nepieciešamas, lai būtu iespējams nodrošināt pakalpojumu sniegšanu

Rezultāts: datu iegūšanas rezultātā tiek apkopota informācija (izveidots saraksts) par visām pakalpojumu izmaksām, balstoties uz ekonomiskās klasifikācijas izmaksu kodiem (EKK) grāmatvedības uzskaitē

VARAM Konceptija par publisko pakalpojumu sistēmas pilnveidi, apstiprināta ar Ministru kabineta 2015.gada 10.janvāra rīkojumu Nr.14. Publisko pakalpojumu sniegšanas rekomendējamais modelis 5.pielikums. Pakalpojumu izmaksu noteikšanas vadlīnijas.

MAKSAS PAKALPOJUMU ORGANIZĒŠANA UN PĀRVALDĪBA

IKVIENA PUBLISKĀ PAKALPOJUMA ORGANIZĒŠANĀ UN IZMAKSU NOTEIKŠANĀ SECĪGI VEICAMIE UZDEVUMI

Pakalpojuma sniegšanas resursu patēriņa analīze

Mērķis: analizēt pakalpojumu sniegšanas resursu patēriņu, lai varētu izrēķināt pakalpojumu sniegšanas izmaksas

Darbības: pakalpojumu sniegšanas resursu patēriņa analīze tiek veidota, balstoties uz vadītāju un darbinieku intervijām, iegūto izmaksu datu izvērtējumu

Rezultāts: tiek apkopota informācija ar datiem par pakalpojumu sniegšanā iesaistīto darbinieku laika patēriņu un citu resursu faktisko patēriņu, veicot pakalpojumu sniegšanas aktivitātes

VARAM Konceptija par publisko pakalpojumu sistēmas pilnveidi, apstiprināta ar Ministru kabineta 2015.gada 10.janvāra rīkojumu Nr.14. Publisko pakalpojumu sniegšanas rekomendējamais modelis 5.pielikums. Pakalpojumu izmaksu noteikšanas vadlīnijas.

MAKSAS PAKALPOJUMU ORGANIZĒŠANA UN PĀRVALDĪBA

IKVIENA PUBLISKĀ PAKALPOJUMA ORGANIZĒŠANĀ UN IZMAKSU NOTEIKŠANĀ SECĪGI VEICAMIE UZDEVUMI

Kopējo (pilno) pakalpojuma izmaksu aprēķināšana

Mērķis: aprēķināt kopējās (pilnās) pakalpojuma izmaksas katram pakalpojuma veidam

Darbības: kopējo (pilno) pakalpojuma izmaksu aprēķināšana notiek šādi

- no grāmatvedības uzskaites sistēmas tiek iegūtas kopējās tiešās konkrētu pakalpojumu sniegšanas izmaksas
- citas ar pakalpojumu sniegšanu saistītās izmaksas (netiešās izmaksas) tiek attiecinātas uz pakalpojumu sniegšanu, balstoties uz sniegtā pakalpojuma apjoma īpatsvaru procentos

Rezultāts: rezultātā tiek iegūtas pilnās pakalpojuma izmaksas katram pakalpojuma veidam (tiek izveidota pilno pakalpojumu izmaksu tabula, kurā iekļautas visas pakalpojuma sniegšanas gada izmaksas (tiešās izmaksas) un citas (netiešās) izmaksas, kas attiecas uz konkrēta pakalpojuma sniegšanu

MAKSAS PAKALPOJUMU ORGANIZĒŠANA UN PĀRVALDĪBA

IKVIENA PUBLISKĀ PAKALPOJUMA ORGANIZĒŠANĀ UN IZMAKSU NOTEIKŠANĀ SECĪGI VEICAMIE UZDEVUMI

Pakalpojuma cenas aprēķināšana (vienai vienībai)

Mērķis: aprēķināt izmaksas par vienu sniedzamā pakalpojuma vienību

Darbības: kopējās (pilnās) pakalpojumu izmaksas tiek dalītas ar sniegto pakalpojumu apjomu, lai aprēķinātu pakalpojumu cenu vienai vienībai

Rezultāts: tiek izveidota pakalpojumu cenu tabula ar katra pakalpojuma kopējām izmaksām, pakalpojuma sniegšanas apjomiem un cenu vienai pakalpojuma vienībai

VARAM Konceptija par publisko pakalpojumu sistēmas pilnveidi, apstiprināta ar Ministru kabineta 2015.gada 10.janvāra rīkojumu Nr.14. Publisko pakalpojumu sniegšanas rekomendējamais modelis 5.pielikums. Pakalpojumu izmaksu noteikšanas vadlīnijas.

IZMAKSU UZSKAITE UN TĀS NOZĪME MAKSAS PAKALPOJUMU SNIEGŠANĀ

IZMAKSU UZSKAITES NEPIECIEŠAMĪBA

Uzskaites nepieciešamību pakalpojumu sniegšanā nosaka likums

Ja pašvaldība vai tās iestādes sniedz pakalpojumus, kas saskaņā ar likumu “Par nodokļiem un nodevām” nav pašvaldības nodevas objekts, un ja par šiem pakalpojumiem ir ņemama samaksa, tad ir **jākārto atsevišķa grāmatvedības uzskaitē** un jānodrošina nodokļu un citu obligāto maksājumu veikšana par tiem saskaņā ar konkrēto nodokļu likumiem

Likuma “Par nodokļiem un nodevām” 12. panta trešā daļa.

Grāmatvedība jākārto tā, lai grāmatvedības jautājumos kvalificēta trešā persona varētu gūt patiesu un skaidru priekšstatu par uzņēmuma finansiālo stāvokli bilances datumā, tā darbības rezultātiem, naudas plūsmu noteiktā laikposmā, kā arī konstatēt katra saimnieciskā darījuma sākumu un izsekot tā norisei. Grāmatvedības sniegtajai informācijai jābūt patiesai, salīdzināmai, savlaicīgai, nozīmīgai, saprotamai un pilnīgai. Tāpat grāmatvedībai ir jānodrošina ieņēmumu un izdevumu norobežošana pa pārskata periodiem

Likuma “Par grāmatvedību” 2. pants.

IZMAKSU UZSKAITE UN TĀS NOZĪME MAKSAS PAKALPOJUMU SNIEGŠANĀ

IZMAKSU UZSKAITES NEPIECIEŠAMĪBA

Lai varētu veikt izmaksu – ieguvumu analīzi iespējamajiem pakalpojumu sniegšanas pilnveidojumiem, kā arī aprēķināt nepieciešamā finansējuma apjomu, nododot atsevišķus ar klientu apkalpošanu saistītus uzdevumus citai institūcijai, ir nepieciešama precīza informācija par pakalpojumu sniegšanas, kā arī klientu apkalpošanas izmaksām

Problēma: Šobrīd pašvaldībās informācija šādā griezumā nav iegūstama

- nav vienotas metodikas pakalpojumu sniegšanas un klientu apkalpošanas izmaksu, t.sk. administratīvo izdevumu uzskaitēi
- no esošās pārskatu sistēmas, kas balstīta uz EKK šāda informācija nav iegūstama

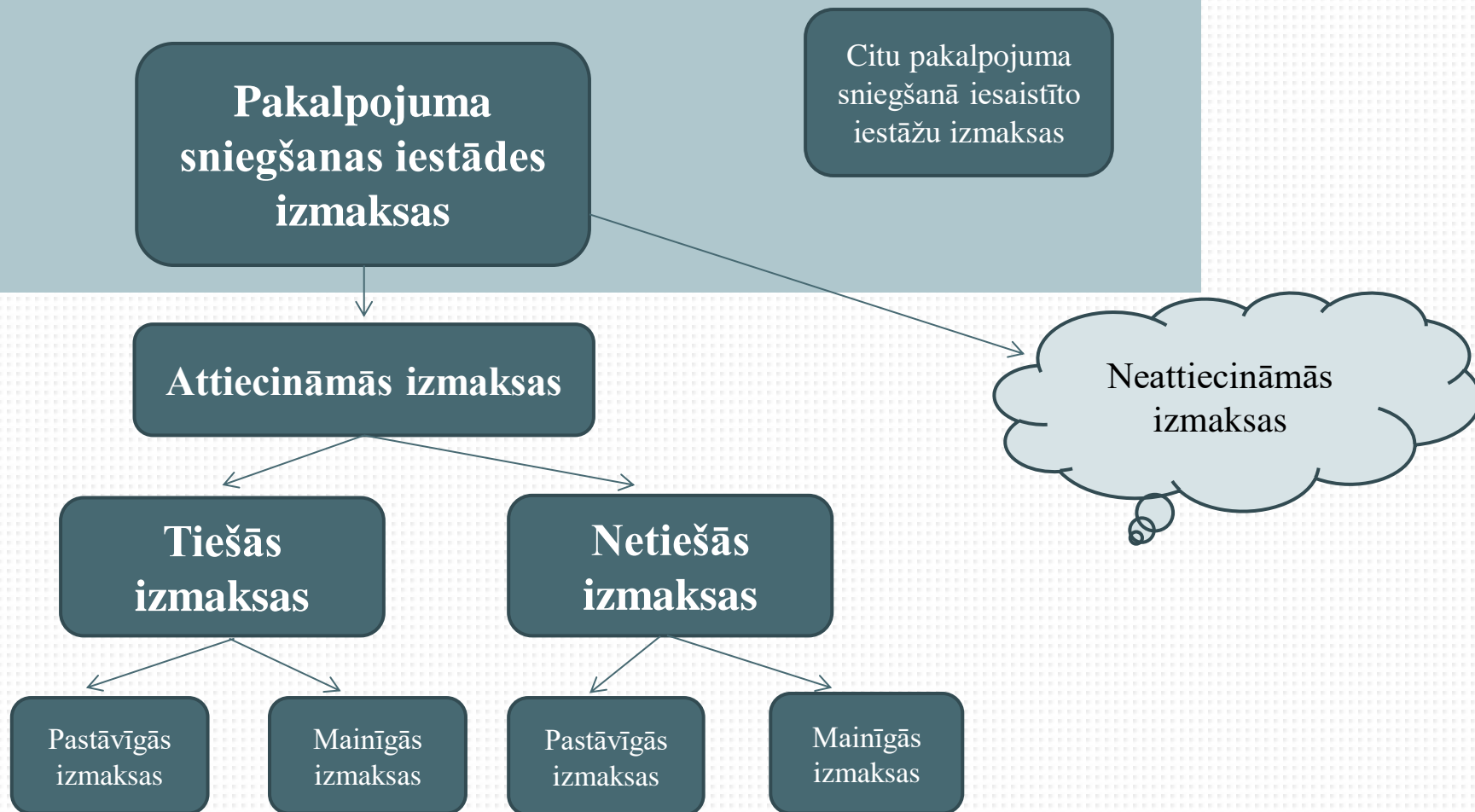
VARAM Konceptija par publisko pakalpojumu sistēmas pilnveidi, apstiprināta ar Ministru kabineta 2015.gada 10.janvāra rīkojumu Nr.14.

Pakalpojumu sniegšanas izmaksu uzskaitē ir nepieciešama, lai noteiktu ekonomiski pamatotu maksu par pakalpojumu sniegšanu

IZMAKSU UZSKAITE UN TĀS NOZĪME MAKSAS PAKALPOJUMU SNIEGŠANĀ

IZMAKSU STRUKTŪRA PAKALPOJUMU SNIEGŠANAS IESTĀDĒ

PAKALPOJUMA SNIEGŠANAS IZMAKSU KOPUMA NOTEIKŠANA



IZMAKSU UZSKAITE UN TĀS NOZĪME MAKSAS PAKALPOJUMU SNIEGŠANĀ

Risinājums: jāizstrādā vienota publisko pakalpojumu izmaksu uzskaites kārtība, kas vienlaicīgi būtu arī daļa no kopējās izmaksu u.c. darbības rādītāju uzskaites sistēmas valstī

Pakalpojumu izmaksu uzskaites kārtībā ietverami šādi elementi

- pakalpojumu sniegšanas un klientu apkalpošanas izmaksu uzskaites metodikas izstrāde, kurā tiek precīzi definēti izmaksu objekti, kā arī netiešo izmaksu attiecināšanas principi un formulas
- iestāžu iesniedzamo vadības grāmatvedības pārskatu sarakstu papildināšana ar pakalpojumu sniegšanas iestādes darbības rezultātu, ieguldījuma, ieguvuma un analītiskajiem rādītājiem, kurā cita starpā būtu iekļautas pakalpojumu sniegšanas un klientu apkalpošanas izmaksas
- pašvaldību budžeta pārskatu informācijas sistēmas funkcionalitātes papildināšana ar šīs informācijas apkopošanas un analīzes iespējām
- iestāžu finanšu un grāmatvedības sistēmu funkcionalitātes papildināšana ar jaunu vadības grāmatvedības uzskaites dimensiju (lai varētu šo informāciju operatīvi iegūt bez manuāliem aprēķiniem)

MAKSAS PAR PAKALPOJUMIEM NOTEIKŠANA UN PIEMĒROŠANA.

MAKSAS NOTEIKŠANĀ VEICAMĀS DARBĪBAS

Lai noteiktu maksu par pakalpojumu sniegšanu, pašvaldība vai tās iestāde katram maksas pakalpojuma veidam saskaņā ar apstiprināto metodiku sagatavo maksas pakalpojuma izmaksu aprēķinu

- ✓ Maksas pakalpojuma sniegšanas izmaksu aprēķinā jāietver visas izmaksas (gan tiešās, gan netiešās), kas rodas, sniedzot maksas pakalpojumu
- ✓ Kritērijus izmaksu klasificēšanai tiešajās un netiešajās izmaksās, kā arī netiešo izmaksu attiecināšanu uz konkrēto maksas pakalpojuma veidu iestāde nosaka maksas aprēķināšanas metodikā, pamatojoties uz pakalpojuma sniegšanas procesa specifiku
- ✓ Pakalpojumu maksas aprēķināšanas metodikā jānorāda arī informācijas avoti aprēķinos iekļaujamo izmaksu un apjomu iegūšanai, kā arī kritēriji maksas pārskatīšanai

Maksu par pakalpojumiem nosaka saskaņā ar plānotajām izmaksām, kuras paredz izlietot konkrēto maksas pakalpojumu sniegšanai

MAKSAS PAR PAKALPOJUMIEM NOTEIKŠANA UN PIEMĒROŠANA.

Piemērs:

$$\text{Imp} = (\text{Tizm} + \text{Nizm}) / \text{Vsk}, \text{ kur}$$

Imp – viena sniegtā maksas pakalpojuma veida vienas vienības izcenojums

Tizm – tiešās izmaksas jeb izmaksas, kas ir tieši attiecināmas uz maksas pakalpojuma sniegšanu. Šīs izmaksas parasti ietver maksas pakalpojuma sniegšanai izlietoto materiālu iegādes izmaksas un tiešos izdevumus darba samaksai, kā arī ar šo samaksu saistītās valsts sociālās apdrošināšanas obligātās iemaksas

Nizm – netiešās izmaksas jeb izmaksas, kas ir netieši saistītas ar attiecīgā maksas pakalpojuma sniegšanu, piemēram, iestādes vadībā un administrācijā nodarbināto darbinieku un citu darbinieku darba algas un ar šīm algām saistītās valsts sociālās apdrošināšanas obligātās iemaksas, pamatlīdzekļu remonta un ekspluatācijas izdevumi, telpu apkures un apgaismošanas izdevumi, pamatlīdzekļu nolietojums, nomas maksa un apdrošināšanas maksājumi, vispārējas nozīmes palīgmateriāli un citi ar attiecīgā maksas pakalpojuma sniegšanu netieši saistīti izdevumi

Vsk – plānotais maksas pakalpojuma vienību skaits noteiktā laikposmā

Ministru kabineta 2011.gada 3.maija noteikumi Nr.333 Kārtība, kādā plānojami un uzskaitāmi ieņēmumi no maksas pakalpojumiem un ar šo pakalpojumu sniegšanu saistītie izdevumi, kā arī maksas pakalpojumu izcenojumu noteikšanas metodika un izcenojumu apstiprināšanas kārtība.

MAKSAS PAR PAKALPOJUMIEM NOTEIKŠANA UN PIEMĒROŠANA.

Piemērs: Ēdināšanas pakalpojuma sniegšanas (vienas ēdienreizes) izcenojuma aprēķins

Izdevumu klasifikācijas kods	Materiālu, izejvielu nosaukums, izmaksu veida nosaukums	Izmaksu apmērs noteiktā laika posmā (gadā) pakalpojuma sniegšanas nodrošināšanai (euro)
Tiešās izmaksas		31 304,00
2363	Produktu izmaksas	16 704,00
1110	Darba samaksa <i>Pavārs (1 slodze)</i>	12 000,00
	<i>Virtuves strādnieks (1 slodze)</i>	7000,00
1210	Darba devēja VSOAI	5000,00
2600,00		
Netiešās izmaksas		3504,00
2221	Apkures izmaksas <i>(2 % no kopējām izmaksām 50 0000 euro)</i>	1000,00
2222	Ūdens un kanalizācijas izmaksas (172 m ³ x 2,90 euro)	500,00
2223	Elektrības izmaksas	730,00
2224	Atkritumu izvešanas izmaksas	113,00
2229	Pārējie komunālie pakalpojumi	340,00
5100	Pamatlīdzekļu (virtuves iekārtu) nolietojums	350,00
2251	Datorprogrammas uzturēšana	90,00
2362	Virtuves inventārs, trauki un galda piederumi	205,00
2234	Obligātās veselība pārbaudes	25,00
2243	Ūdens un produktu analīzes	131,00
2235	Citi izdevumi <i>(darbinieku apmācība)</i>	20,00
Pakalpojuma izmaksas kopā:		34 808,00
	Ēdienreižu (pusdienu) skaits gadā	17400
	Vienas ēdienreizes (pusdienu) izcenojums	2,00

MAKSAS PAR PAKALPOJUMIEM NOTEIKŠANA UN PIEMĒROŠANA.

Piemērs: Ēdināšanas pakalpojumu sniegšanas (vairāku ēdienreīžu) izcenojuma aprēķins

Izdevumu klasifikācijas kods	Materiālu, izejvielu nosaukums, izmaksu veida nosaukums	Daudzums (ēdienreīžu skaits)	Cena (euro)	Izmaksu apmērs noteiktā laika posmā (gadā) pakalpojuma sniegšanas nodrošināšanai (euro)
Tiešās izmaksas		29200		37 724,00
2363	Produktu izmaksas	29200		23 124,00
	<i>brokastīm (izmaksu apmēru nosaka pēc ēdienkartēs)</i>	6800	0,65	4420,00
	<i>pusdienām (izmaksu apmēru nosaka pēc ēdienkartes)</i>	17400	0,96	16 704,00
	<i>launagam (izmaksu apmēru nosaka pēc ēdienkartes)</i>	5000	0,40	2000,00
1110; 1210	Darba samaksa un VSOAI	29200	0,50	14 600,00
Netiešās izmaksas		29200	0,12	3504,00
2221	Apkures izmaksas (2 % no kopējām iestādes izmaksām)	x	50 000,00	1000,00
2222	Ūdens un kanalizācijas izmaksas (172m ³ x 2,90 euro)	x	x	500,00
2223	Elektrības izmaksas	x	x	730,00
2224	Atkritumu izvešanas izmaksas	x	x	113,00
2229	Pārējie komunālie pakalpojumi	x	x	340,00
5100	Pamatlīdzekļu (virtuves iekārtu) nolietojums	x	x	350,00
2251	Datorprogrammas uzturēšana	x	x	90,00
2362	Virtuves inventārs, trauki un galda piederumi	x	x	205,00
2234	Obligātās veselība pārbaudes	x	x	25,00
2243	Ūdens, un produktu analīzes	x	x	131,00
2235	Citi izdevumi (darbinieku apmācība)	x	x	20,00
Pakalpojuma izmaksas kopā:		29200	x	41 228,00
	brokastis (0,65+0,50+0,12)x6800	6800	1,27	8636,00
	pusdienas (0,96+0,50+0,12)x17400	17400	1,58	27492,00
	launags (0,40+0,50+0,12)x5000	5000	1,02	5100,00

MAKSAS PAR PAKALPOJUMIEM NOTEIKŠANA UN PIEMĒROŠANA.

BIEŽĀK SASTOPAMĀS KĻŪDAS PAKALPOJUMU IZMAKSU APRĒĶINOS

- ✓ Nav atklāti informācijas avoti aprēķinos iekļauto izmaksu identificēšanai (piemēram, EKK grāmatvedības uzskaites sistēmā vai citos reģistros)
- ✓ Aprēķinā iekļautās izmaksas nav ekonomiski pamatotas (piemēram, nav pamatojuma, kā noteikts % apmērs no kopējām apkures izmaksām)
- ✓ Aprēķinā iekļautās plānotās pakalpojumu sniegšanas izmaksas periodiski netiek salīdzinātas ar pakalpojumu sniegšanas faktiskajām izmaksām
- ✓ Pakalpojumu sniegšanas izmaksas un maksa par pakalpojumiem netiek pārskatīta vairākus gadus, lai gan pakalpojumu sniegšanas izmaksas ir būtiski mainījušās

MAKSAS PAR PAKALPOJUMIEM NOTEIKŠANA UN PIEMĒROŠANA.

Piemērs: Ēdināšanas pakalpojuma sniegšanas izmaksu salīdzināšana ar faktiskajām

Izdevumu klasifikācijas kods	Materiālu, izejvielu nosaukums, izmaksu veida nosaukums	Plānotais izmaksu apmērs noteiktā laika posmā pakalpojuma sniegšanas nodrošināšanai (euro)	Faktiskais izmaksu apmērs noteiktā laika posmā pakalpojuma sniegšanas nodrošināšanai (euro)	Izmaksu starpība (-;+) (euro)
1	2	3	4	5=(4-3)
Tiešās izmaksas		31 304,00	35 776,00	4472,00
2363	Produktu izmaksas	16 704,00	18 226,00	1522,00
1110	Darba samaksa	12 000,00	14 200,00	2200,00
	<i>Pavārs (1 slodze)</i>	7000,00	8400,00	1400,00
	<i>Virtuves strādnieks (1 slodze)</i>	5000,00	5760,00	760,00
1210	Darba devēja VSOAI	2600,00	3350,00	750,00
Netiešās izmaksas		3504,00	4430,00	926,00
2221	Apkures izmaksas (2 % no kopējām izmaksām 50 0000 euro)	1000,00	1350,00	350,00
2222	Ūdens un kanalizācijas izmaksas	500,00	580,00	80,00
2223	Elektrības izmaksas	730,00	1025,00	295,00
2224	Atkritumu izvešanas izmaksas	113,00	155,00	42,00
2229	Pārējie komunālie pakalpojumi	340,00	435,00	95,00
5100	Pamatlīdzekļu (virtuves iekārtu) nolietojums	350,00	350,00	0,00
2251	Datorprogrammas uzturēšana	90,00	90,00	0,00
2362	Virtuves inventārs, trauki un galda piederumi	205,00	255,00	50,00
2234	Obligātās veselība pārbaudes	25,00	30,00	5,00
2243	Ūdens, un produktu analīzes	131,00	140,00	9,00
2235	Citi izdevumi (darbinieku apmācība)	20,00	20,00	0,00
Pakalpojuma izmaksas kopā:		34 808,00	40 206,00	5398,00
	Ēdienreīžu (pusdienu)-skaits gadā	17400	16825	-575,00
	Vienas ēdienreizes (pusdienu) izcenojums	2,00	2,39	0,39

Pakalpojuma sniegšanas faktiskās izmaksas ir par 5398 euro, jeb par 15 % lielākās nekā plānotās.

Pakalpojumu sniegšanas apjoms ir par 3 % mazāks nekā plānotais.

Vienas ēdienreizes faktiskās izmaksas ir par 0,39 euro, jeb 20 % lielākas nekā plānotās.

MAKSAS PAR PAKALPOJUMIEM NOTEIKŠANA UN PIEMĒROŠANA.

MAKSAS NOTEIKŠANA UN PIEMĒROŠANA

Sagatavotie izmaksu aprēķini ir jāvirza izskatīšanai pašvaldības domes sēdē

Tikai dome var noteikt maksu par pakalpojumiem, ja tas nav aizliegts vai noteikts ar citiem likumiem vai Ministru kabineta noteikumiem.

Likuma "Par pašvaldībām" 21. panta pirmās daļas 14. punkta g. apakšpunkts.

Pašvaldības lēmumā vai noteikumos par maksas pakalpojumu cenrādi var norādīt maksāšanas kārtību, atvieglojumus, to piemērošanas nosacījumus un citus īpašos nosacījumus

MAKSAS PAR PAKALPOJUMIEM NOTEIKŠANA UN PIEMĒROŠANA.

MAKSAS NOTEIKŠANA UN PIEMĒROŠANA

Pašvaldība, sniedzot no funkcijām izrietošus maksas pakalpojumus, ir tiesīga noteikt arī mazāku maksu nekā pakalpojumu sniegšanas izmaksas

Likuma "Par pašvaldībām" 6. pants un 21. panta pirmās daļas 14. punkta g. apakšpunkts

Tomēr pašvaldībai, nosakot maksu par pakalpojumu sniegšanu, ir pienākums pamatot, kāds finanšu līdzekļu apmērs ir nepieciešams uzdevumu izpildei periodā, kuram šie līdzekļi ir paredzēti, tas ir, norādot pakalpojumu sniegšanas finansēšanas avotus un apmēru

Likuma "Par pašvaldību budžetiem" 2. pants.

MAKSAS PAR PAKALPOJUMIEM NOTEIKŠANA UN PIEMĒROŠANA.

MAKSAS NOTEIKŠANA UN PIEMĒROŠANA

Pašvaldībai, sniedzot, piemēram, ēdināšanas pakalpojumus izglītības iestādēs, jānodrošina, ka ēdināšanas izdevumi tiek segti tikai tiem izglītojamajiem un tikai tādā apmērā kā to ir nolēmusi dome

Piemēram:

- ✓ maksu par (brokastīm, pusdienām, launagu) pirmsskolas audzēkņiem
- ✓ maksu par pusdienām 5.-9. klases skolēniem
- ✓ maksu par pusdienām 5.-9. klases skolēniem
- ✓ maksu par pusdienām 10.-12. klases skolēniem

REZULTATĪVIE RĀDĪTĀJI UN TO NOZĪME MAKSAS PAKALPOJUMU SNIEGŠANAS NOVĒRTĒŠANĀ

Lai nodrošinātu objektīvu informāciju par esošo situāciju, ļautu plānot pakalpojumu pilnveidojumus, kā arī mērītu izvirzīto mērķu sasniegšanu, pakalpojumu turētājam ir jādefinē un jāveic regulāri pakalpojumu rādītāju mērījumi, piemēram

- sniegto pakalpojumu apjoms sadalījumā pēc dažādiem kritērijiem
- sūdzību un pretenziju skaits
- klientu apmierinātības pakāpe ar sniegtajiem pakalpojumiem un to sniegšanas veidu
- pakalpojumu sniegšanā patērētais laiks un resursi
- pakalpojuma sniegšanas izmaksas
- pakalpojumu sniegšanas laika parametri (cik ātri klients saņem pakalpojumu, noteiktu pakalpojuma izpildes soļu izpildes ilgums)

REZULTATĪVIE RĀDĪTĀJI UN TO NOZĪME MAKSAS PAKALPOJUMU SNIEGŠANAS NOVĒRTĒŠANĀ

Biežāk izmantojamie maksas pakalpojumu sniegšanas efektivitātes izvērtējuma kritēriji

- pakalpojuma apjoma rādītāji – daudzums, apmeklētāju skaits, pakalpojumu gadījumu skaits (kritēriju izpildi novērtē procentos pret plānoto)
- ieņēmumu no maksas pakalpojumiem apmērs (kritēriju izpildi novērtē procentos pret plānoto)

Piemērs (36 slaidā)

Ēdināšanas pakalpojuma sniegšanas faktiskās izmaksas ir par 5398 euro, jeb par 15 % lielākas nekā plānotās

Ēdināšanas pakalpojuma sniegšanas apjoms (ēdienreižu skaits) ir par 3 % mazāks nekā plānotais

REZULTATĪVIE RĀDĪTĀJI UN TO NOZĪME MAKSAS PAKALPOJUMU SNIEGŠANAS NOVĒRTĒŠANĀ

Ja nevērtē rezultātus, tad nevar atšķirt panākumus no neveiksmēm.

Ja panākumus nevar atšķirt no neveiksmēm, no tiem neko nevar mācīties un par tiem nevar atalgot.

Ja nevar atpazīt neveiksmi, to nevar izlabot.

Ja var demonstrēt rezultātus, var iegūt sabiedrības atbalstu.

D.Osborne & T.Gaebler

MAKSAS PAKALPOJUMU ORGANIZĒŠANA UN SNIEGŠANA PAŠVALDĪBĀS

PALDIES PAR UZMANĪBU!